



Tevfik Fikret



Nedim



Orhan Veli Kanık

Örnek

Aşağıdakilerin hangisi bir edebî metin olamaz?

- A) Yaşanan keyifli bir günün tarih atılarak yazıya geçirilmesi
- B) Sandalla şarkı söyleyerek kıyıya yanaşan gençleri anlatan bir metin.
- C) Savaşta yaralanan genç duygularını anlatan bir metin.
- D) Balinaların nasıl beslendiğini anlatan bir yazı.
- E) Bir topluluğa ulusal duyguları yansıtan bir konuşma.

Sis

Sarmış ufuklarını senin gene inatçı bir duman,
Beyaz bir karanlık ki, gittikçe artan
Ağırlığının altında her şey silinmiş gibi,
Bütün tablolar tozlu bir yoğunlukla örtülü;
Tozlu ve heybetli bir yoğunluk ki bakanlar
Onun derinliğine iyice sokulamaz, korkar!
Ama bu derin karanlık örtü sana çok lâyıık;
Lâyık bu örtünüş sana, ey zulümlér sâhası!
Ey zulümler sâhası... Evet, ey parlak alan,
Ey fâcialarla donanan ışıklı ve ihtişamlı sâha!

Tevfik Fikret

İstanbul Kasidesi

Bu şehir-i Sitanbul ki bi misl ü behâdır
Bir sengine yek pâre Acem mülkü fedâdır
Bir gevher-i yekpare iki bahr arasında
Hurşîd-i cihan-tâb ile tartılsa sezâdır
Bir kân-ı niamdır ki anın gevheri ikbâl
Bir bağ-ı iremdir ki gülü izz ü alâdır
Altında mı üstünde midir cennet-i a'lâ
El-hak bu ne halet bu ne hoş âb u hevâdır

Nedim

İstanbul'u Dinliyorum

İstanbul'u dinliyorum, gözlerim kapalı
Önce hafiften bir rüzgâr esiyor;
Yavaş yavaş sallanıyor
Yapraklar, ağaçlarda;
Uzaklarda, çok uzaklarda,
Sucuların hiç durmayan çingirakları
İstanbul'u dinliyorum, gözlerim kapalı.

Orhan Veli Kanık

Bu örneklerde edebiyat tarihimizin çeşitli dönemlerinde yaşamış ve ürün vermiş dört sanatçımızın İstanbul'la ilgili şiirlerini görüyorsunuz. Konu aynı ama İstanbul'u anlatışlarında hepsinin kendine özgü bir tadı ve üslubu var. İşte bu sanatçının ve sözcüklerin gücüdür.

ETKİNLİK - 1

Okuduğunuz bu üç şiiri aşağıdaki özellikleriyle karşılaştırınız.

Konu	Sis	İstanbul Kasidesi	İstanbul'u Dinliyorum
Tema			
Zihniyet			
Dil			
Gelenek			

Kısaca toparlayacak olursak

- ✓ Edebiyat bir yaratmadır, gerçeğin yazarın gözüyle yorumlanıp aktarılmasıyla oluşur, öznelidir.
- ✓ Edebiyatın kendine özgü bir dili vardır. Bu dil gündelik dilden farklıdır. Söylenenin ardından sezdirilen farklı çağrışımlar yaratır, yoğun anlamlıdır.
- ✓ Her edebî yapıt anlamını kolay ele vermez, kapalıdır.
- ✓ Edebî yapıt okurunu heyecanlandırmak, şaşırtmak amacını taşır, etkileyicidir.
- ✓ Edebî yapıt yazarının hava ve tutumunu taşır, özgündür.
- ✓ Edebî yapıt okurunun bakış açısını değiştirmek özelliğini taşır, değiştiricidir, etkileyicidir.
- ✓ Edebî yapıt, yazarının içinde yaşadığı toplumun kültürel izlerini taşır, ulusaldır.
- ✓ Edebî yapıt tüm kültürlerle seslenebilme gücüne sahiptir, evrenseldir.

2. EDEBİYATIN BİLİMLERLE İLİŞKİSİ

Bilim, evrenin ya da olayların bir bölümünü konu olarak seçen, deneysel yöntemlere ve gerçekliğe dayanarak yasalar çıkarmaya çalışan düzenli bilgidir. Bilimin ne olduğunu daha iyi anlayabilmek için özelliklerine bakalım:

Bilim,

- ✓ Tümevarım yöntemini kullanır.
- ✓ Yasa ve genellemelere ulaşmaya çalışır.



Uyarı

Opera, baştan sona bestelenmiş, sololu, korolu, orkestralı sahne oyunudur.

Uyarı

Operet, tüm sözleri bestelenmiş olmayan oyundur.

Uyarı

Bale tümüyle bedensel hareketlerle anlatmaya dayalı oyundur.

Uyarı

Opera operet ve bale orkestra eşliğinde oynanır.

Uyarı

Jules Verne'in 19. yüzyılda yazdığı bilim kurgu türündeki romanlarda Ay'a yolculuk gibi bilimsel gelişmeleri ve buluşları önceden hayal etmesi, edebiyat ve bilim ilişkisine güzel bir örnektir. Romanlarında kahramanlarının Dünya'nın merkezine yaptığı inceleme gezileri, denizler altında yaptıkları geziler... bugün hayal kabul edilenleri gerçekleştirmesi edebiyatçının öncü rolünü gösterir.

- ✓ Evrenseldir.
- ✓ Nesneldir.
- ✓ Kesindir, doğrulanabilir olma özelliği vardır.
- ✓ Birikimli olarak ilerler.
- ✓ Akıl ve mantık ilkelerini kullanır.
- ✓ Uygulanabilir.
- ✓ Değişebilme ve kendini yenileyebilme özelliğine sahiptir.
- ✓ Olgusaldır.
- ✓ Tekrarlanma özelliğine sahiptir.

Örnek

Aşağıdakilerden hangisi edebiyatı doğrudan etkilemez?

- A) Matbaanın icadı
- B) Baskı tekniklerinin gelişmesi
- C) Bilgisayarın insan yaşamına yönelmesi
- D) İnternet'in insan yaşamının her alanına girmesi
- E) İnsanın ihtiyaçlarının artması

Bilimler her gün yeni bir buluşla insan yaşamını etkiler. İnsan beyninin sürekli aktif olması araştırmaya, incelemeye ara vermeksizin yönelişi, insan yaşamını etkiler. İnsanı anlatan edebiyat da bu değişimden etkilenir. Bilim alanındaki değişimin önemli bir kısmı edebiyata doğrudan yansır. Yazının icadı, matbaanın kurulması, baskı tekniklerinin değişmesi, bilgisayar ve İnternet'in insan yaşamını yönlendirmesi, edebiyatı doğrudan etkilemiştir. Bir iletişim yolu olan edebiyatın üretimi ve alıcısına ulaşması giderek yaygınlaşmıştır.

Edebiyat bir yandan bilimlerden etkilenirken bir yandan da bilimi etkiler. Çünkü birçok bilimsel buluş ortaya çıkmadan önce hayal edilir. Bu da edebiyatın sınırlarına girer. Nitekim Jules Verne'in hayalleri günümüzde gerçekleşmiş hatta eskimiştir.

Bir iletişim sanatı olan edebiyat, insan davranışlarıyla ve insanın neden olduğu toplumsal olaylarla yakından ilişkilidir.

Edebiyat tarih, psikoloji, sosyoloji ve felsefe gibi bilim dallarıyla ilişkilidir. Çünkü bu bilim dalları da dili araç olarak kullanır ve bunların temelinde de insanın duygu ve düşünceleri yatar.

EDEBİYAT VE TARİH

Geçmişteki insan topluluklarının ekonomik, siyasal ve sosyal alanlardaki yaşantılarını neden-sonuç ilişkisi içinde belgelere dayanarak yer ve zaman göstererek nesnel bir biçimde inceleyen bilimdir.

Tarihî bakış açısı eseri belirli bir sanat geleneğindeki yerine oturtmakta, o tür eserlerin özelliklerini ortaya koymakta, böylece eserde gözetilen amaçları, eseri biçimlendiren ilkeleri belirtmekte ve ona hangi açıdan bakılacağını bulmakta yardımcı olur. Yapıtın tarihsel çerçevesi onun yazıldığı çağın dünya görüşünü, inançlarını, geleneklerini ortaya koyar.

Edebiyat sosyal çevreden, insan ilişkilerinden söz ederken tarihin kullandığı neden-sonuç yönteminden yararlanır. Tarihî olayları anlatabilir ama tarihsel gerçekliği yaratıcısının bakış açısıyla kurgulayarak aktarır. Bu nedenle edebiyata mutlak gerçek (yaşanan gerçek) gözüyle bakılması söz konusu değildir.

EDEBİYAT VE SOSYOLOJİ

Sosyoloji (toplum bilimi) sosyal olayları, toplumların kuruluş, yükseliş ve çöküşü ile toplumların kendi aralarındaki ilişkileri inceler.

Edebî eserin konusu doğrudan ya da dolaylı olarak insan ve toplumla ilgili olduğu için, onda sosyolojik her türlü malzeme, insan ve toplumla ilgili bütün bilimlerin malzemesinin bulunması doğaldır. Edebî eserlerdeki sosyal çevrenin analiz edilmesinde sosyolojiden yararlanır.

EDEBİYAT VE PSİKOLOJİ

Psikoloji doğrudan ya da dolaylı olarak gözlenebilen insan ve hayvan davranışlarını bilimsel yöntemlerle inceleyen bilim dalıdır.

Psikoloji yalnız başına yaratma etkinliğine hazırlık oluşturan bir şeydir ama sanat eseri içindeki psikolojik gerçek ise sanat eserinin tutarlılığını güçlendirmekte ve sanat eserini karmaşık hâle getirmektedir. Bu da sanat eserinin daha etkili ve güzel olmasını sağlar.

Edebî eserler yarattıkları tip ve karakterlerin psikolojik özelliklerini yansıtmada psikolojiden yararlanır.

EDEBİYAT VE FELSEFE

Felsefe varlık ve düşünmeyi oluşturan ilkeler gerçeklik ve nedenselliğin araştırılmasıdır. Felsefe insanlara yoğun, sistematik ve doğru düşünmeyi öğretir.

Edebî eseri oluşturan sanatçılar, değişik felsefî görüşlerin etkisinde kalabilir. Bütün bunlar yapıtlarda açık bir biçimde yer almaz. Edebiyata özgü bir dille sanat eserine sindirilir.

Uyarı

Toplumsal yaşamın edebiyata olan etkisi bazen de edebiyatın toplumsal yaşama etkisi biçiminde tersine döner. Bu etkileşimde bazen toplum önde gider, edebiyat onu izler. Bazen de edebiyat önden gider, toplum onu izler. Bu etkileşimden dolayı edebiyat yapıtları toplumsal olayların ışığında değerlendirilmelidir.

Örnek

Bir yazar, yapıtında kahramanların içinde olduğu olayları anlatırken ruhsal durumlarını da anlatır. Bu nedenle yazar biliminden yararlanabilir.

Bu cümlede boş bırakılan yere aşağıdakilerden hangisi getirilmelidir?

- A) sosyoloji B) tarih
C) psikoloji D) felsefe
E) coğrafya

Çözüm

İnsan davranışlarını gözlemleyen bilim dalı "psikoloji" olduğundan edebiyatın psikolojiyle ilişkisi vardır.

YANIT C

Uyarı



Sanat insanlığın, “varlık şartları”ndan biridir. İnsan olan her yerde güzel sanat etkinliği de vardır.

M. Kemal Atatürk

Uyarı

Yüksek uygarlığın merdiveni sanattır.

M. Kemal Atatürk

Örnek

..... herkesin gördüğü ve tanık olduğu, doğayı insan eylemlerini farklı biçimde görür. Eserine kendi duyarlılığıyla yansıtır.

Bu parçanın başına aşağıdakilerden hangisi getirilemez?

- A) Ressam
- B) Şair
- C) Romancı
- D) Gazeteci
- E) Heykeltıraş

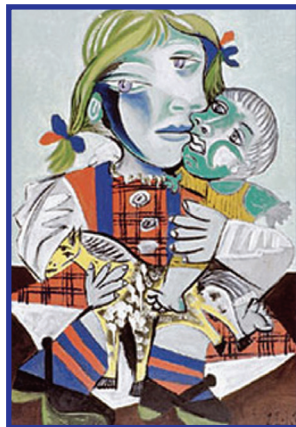
2. GÜZEL SANATLAR İÇİNDE EDEBİYATIN YERİ

SANAT, ZANAAT, SANAATKÂR VE ZANAATKÂR

Sanat, insanın kendisi ve doğa karşısındaki düşünce ve duygularının söz, ritim, çizgi, renk, biçim ve ses gibi araçlarla etkili, hoş ve güzel bir biçimde ve özgün bir üslupla anlatılmasıdır. İnsanda güzel duygular uyandıran düşünce, duygu ve hayal dünyasını zenginleştiren bu eserlere de “sanat eseri” denir. Sanat eseri insanın ihtiyaçlarından doğmuş ve insanla birlikte var olmuştur. Sanatın Tarihî insanın tarihiyle özdeşdir.

Sanat eserini ortaya koyan kişiye “sanatçı” denir. Sanatçı, kullanacağı malzemeyi kendi bakış açısına göre seçer, ayıklar, yorumlar ve yeniden yaratır. Sanatçı bunu yaparken öğretme amacı gütmeyiz. Çünkü sanat eserinin kendi anlamından öte okunduğu, izlendiği ya da dinlendiği yerde kazandığı anlamı vardır.

Sanatçı, herkesin gördüğünü, duyduğunu, düşündüğünü farklı biçimlerde görür, duyar ve düşünür. Sanatçı kendine özgü yeni yorumlarla ürününü ortaya koyar. Yani her sanat eseri yaratıcısının aynasıdır. Örneğin bir “nesne” ile o “nesne”yi konu alan bir resim arasında fark vardır. Biri o nesnenin kendisi, diğeri de sanatçının ona verdiği anlamdır. Yani sanat doğanın olduğu gibi aktarımı değildir. Her sanat eseri yaratıcısının yorumuyla oluşan bireysel bir üründür. Her sanat eseri tektir.

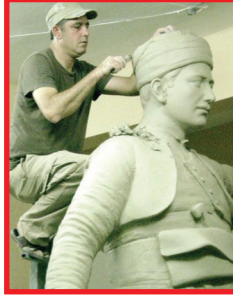


Sanat eserinin amacı özellikle doğruluk ve yarar değil güzelliştir. Bilimsel eserler gibi bilgilendirici ve nesnel değildir.

Güzel sanatlar terimi önceleri yaratıcılık istemeyen, öğrenme yoluyla kazanılıp el becerisiyle geliştirilen alanları kapsamıştır. Duvar ustalığı, marangozculuk gibi meslek dalları buna örnek verilebilir. Daha sonra özünde de bir yarar sağlama amacı olan el becerileriyle oluşturulan bu gruba “zanaat” denmeye başlanmıştır. Zanaat deneyim, beceri ve ustalık isteyen işleri kapsar.

Öyleyse kunduracılık, kuyumculuk, oymacılık, mercilerlik, dokumacılık birer zanaattır.

Amacı daha önce de sözünü ettiğimiz gibi güzellik olan sanatlara ise “güzel sanatlar” denmeye başlamıştır.



Gittikçe anlıyorum ki edebiyat insanlığın ortak malıdır ve her yerde, her zamanda yüzlerce ama yüzlerce insanda ortaya çıkar. Biri ötekinden biraz daha iyi becerir ve ötekinden biraz daha su yüzünde kalabilir, hepsi bundan ibaret.

Goethe

Zanaatkâr ile sanatkâr arasındaki en önemli fark zanaatkâr maddeyi yararlı olsun diye, sanatkâr ise güzellik amacıyla işler.

Bir heykeltıraş mermerden, güzel bir sanat eseri ortaya çıkarabilir ama bir zanaatkâr aynı mermerden insanların işine yarayacak bir masa yapar.

Edebiyat - Güzel Sanatlar İlişkisi

Edebiyat en çok resim ve müzikle ilişki içinde olmuştur. Şiir zaman zaman ilhamını resim, müzik ya da heykelden almıştır.

Edebiyat araştırmaları göstermiştir ki ilkel toplumlarda müzik, şiir ve dans dinsel özelliklerinden ayıklanarak günümüze kadar gelmiştir. Bu ayıklanma sırasında müzik ve şiir yüzyıllar boyu birlikte kullanılmıştır. Halk ozanlarımızın kopuz, saz eşliğinde söyledikleri şiirler daha sonra kalem şairlerinin elinde şiir ve müzik ayrılarak bağımsız birer sanat hâline gelmiştir. Dans ve çeşitli gösterilerse dinsel özelliklerinden sıyrılarak köy seyirlik oyunlarından ve daha sonra modern sahne sanatlarından bağımsızlaşmıştır.

Resim, heykel, müzik ve edebiyatın kendine özgü gelişimi vardır. Bunlar birbiriyle süreki bir ilişki içindedir fakat bunları bir noktadan çıkıp diğer sanatların gelişimlerini belirleyen ilişkiler gibi görmemek gerekir. Bunları daha çok bir sanattan diğerine ya da bunun tersine her iki yolda da ilerleyen ve girdikleri sanatta tam bir dönüşüme uğrayan bir ilişkiler ağı olarak görmek gerekir.

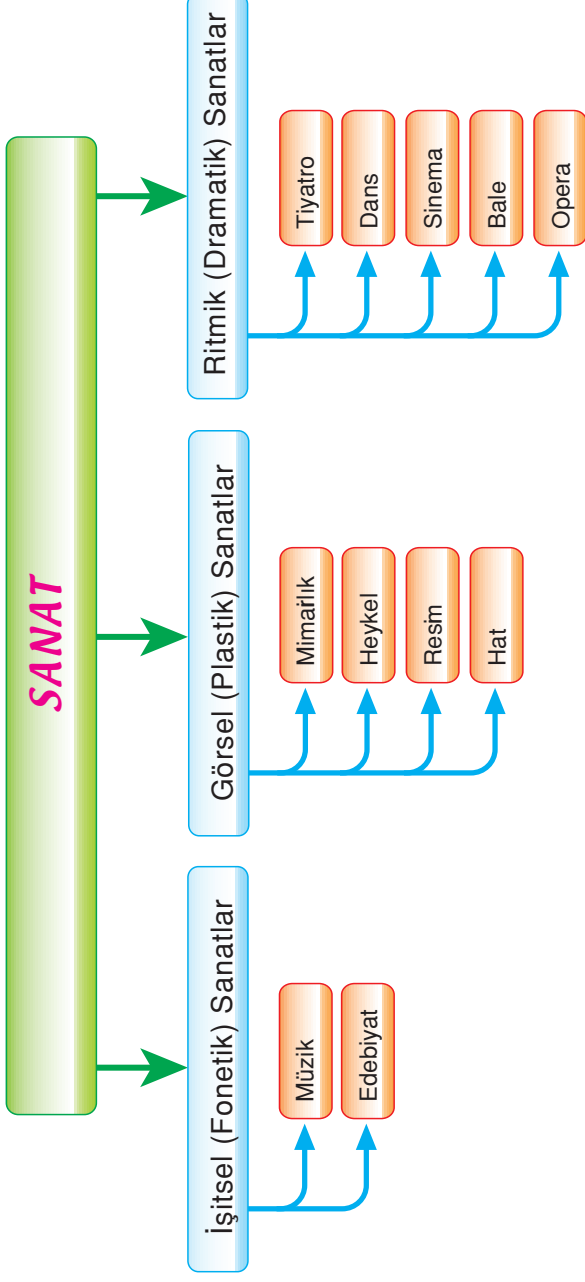
Edebiyatın tiyatro ve sinema ile de ilişki içinde olduğunu söylemek gerekir. Özellikle herkes tarafından beğenilmiş, klasikleşmiş edebî yapıtlar sinema ve tiyatroya uyarlanmaktadır.

Örnek

Aşağıdakilerden hangisi bir güzel sanat ürünü değildir?

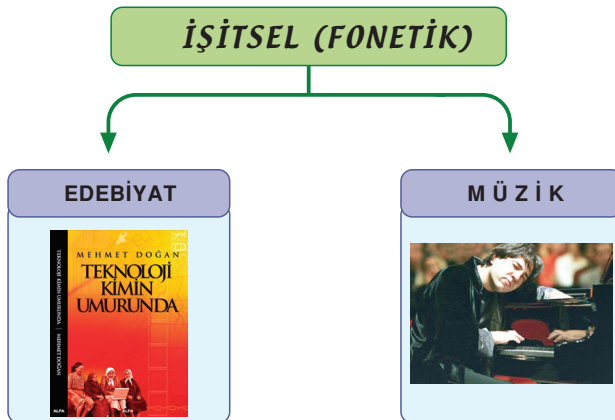
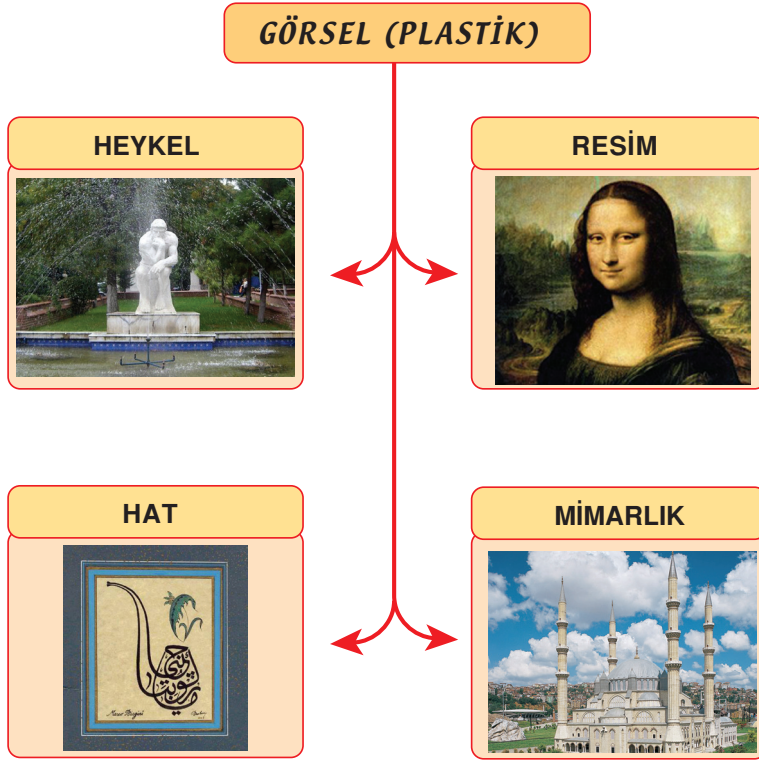
- A) Heykel
- B) Opera
- C) Tiyatro
- D) Şiir
- E) Deneme

AKILLI HARİTAM



GÜZEL SANATLARIN SINIFLANDIRILMASI

Sanat eserleri görsel (plastik), işitsel (fonetik) ve dramatik (ritmik) olmak üzere üçe ayrılır.



Günümüzde sanatsal gelişmeler klasik sınıflandırma yerine modern sınıflandırmayı gerekli görmüştür.

MODERN SINIFLAMA YÖNTEMİNE GÖRE GÜZEL SANATLAR

- 1) **Dil Sanatları**
 - Şiir • Hikâye • Roman
 - Tiyatro metni • Senaryo
- 2) **Ses Sanatları**
 - Halk müziği
 - Klasik müzik
 - Caz • Blues
- 3) **Hareket Sanatları**
 - Modern danslar
 - Halk dansları
 - Bale • Pantomim
- 4) **Dramatik Sanatlar**
 - Sinema • Tiyatro oyunu
 - Müzikal • Gölge oyunu
- 5) **Hacim Sanatları**
 - Heykel • Kabartma
 - Seramik
- 6) **Yüzey Sanatları**
 - Minyatür • Resim
 - Fotoğraf
 - Hat • Karikatür
- 7) **Mekân Sanatları**
 - Mimari
 - Peyzaj mimarisi
 - İç mimari

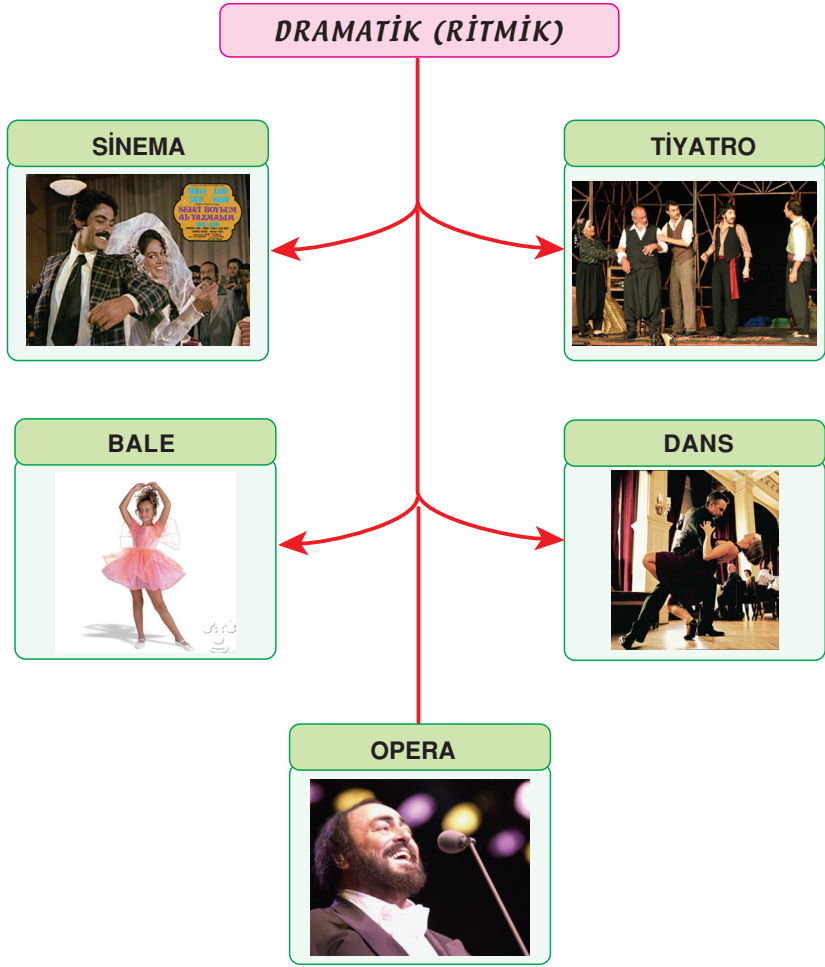
Uyarı

Ebru; kitle, kola vb. yapıştırıcılarla yoğunlaştırılmış su üzerine neft yağı ile sulandırılmış yağlı boya damlatılarak kağıtların süslenmesi sanatıdır. Bu yüzden "ebru"yu plastik sanatlar içinde alabiliriz.

Uyarı

Hat; özlü sözlerin, hadis ve ayetlerin, beyitlerin süslü bir yazı stiliyle kağıda aktarılmasıdır. Arap harfleriyle yazılmış güzel el yazısıdır. Hat sanatçısına "hattat" denir. Hat, plastik sanatlar içinde alınabilir.





Plastik sanatlar maddeye biçim verir. Fonetik sanatlar sese, söze biçim verir. Ritmik sanatlar ise harekete biçim verir. Edebiyatın malzemesi dildir. Edebiyat, tasarladıklarını dil aracılığıyla meydana getirdiğine göre, edebiyat fonetik sanatlar içinde yerini alır.

Kullandıkları malzemeler farklı olmasına karşın güzel sanatlar birbirinden etkilenir. Kimileri birbirine daha yakın olmasına karşın kimileri daha uzaktır.

Örnek

Harekete biçim veren güzel sanat ürünü arasında aşağıdakilerden hangisi **yoktur**?

- A) Sinema
- B) Kayak
- C) Dram
- D) Trajedi
- E) Bale

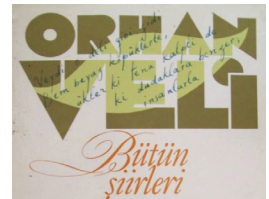
ETKİNLİK - 1

- | I | II |
|-------------|------------|
| 1. Sinema | a. Ses |
| 2. Müzik | b. Söz |
| 3. Tiyatro | c. taş |
| 4. Edebiyat | d. boya |
| 5. Heykel | e. hareket |
| 6. Hat | |

I. sütündeki sanatlarla II. sütündeki malzemeleri eşleştiriniz.

ETKİNLİK - 2

1. Aşağıdaki fotoğrafların hangi sanat türü ile ilgili olduğunu altındaki boşluklara yazınız.



2. Aşağıdaki sanat türlerini ait oldukları sınıfa göre eşleştiriniz.

1. Dans



2. Resim



3. Minyatür



4. Edebiyat



5. Sinema



6. Müzik



a. Plastik sanatlar

b. Fonetik sanatlar

7. Kabartma



8. Hat



9. Tiyatro



10. Mimari



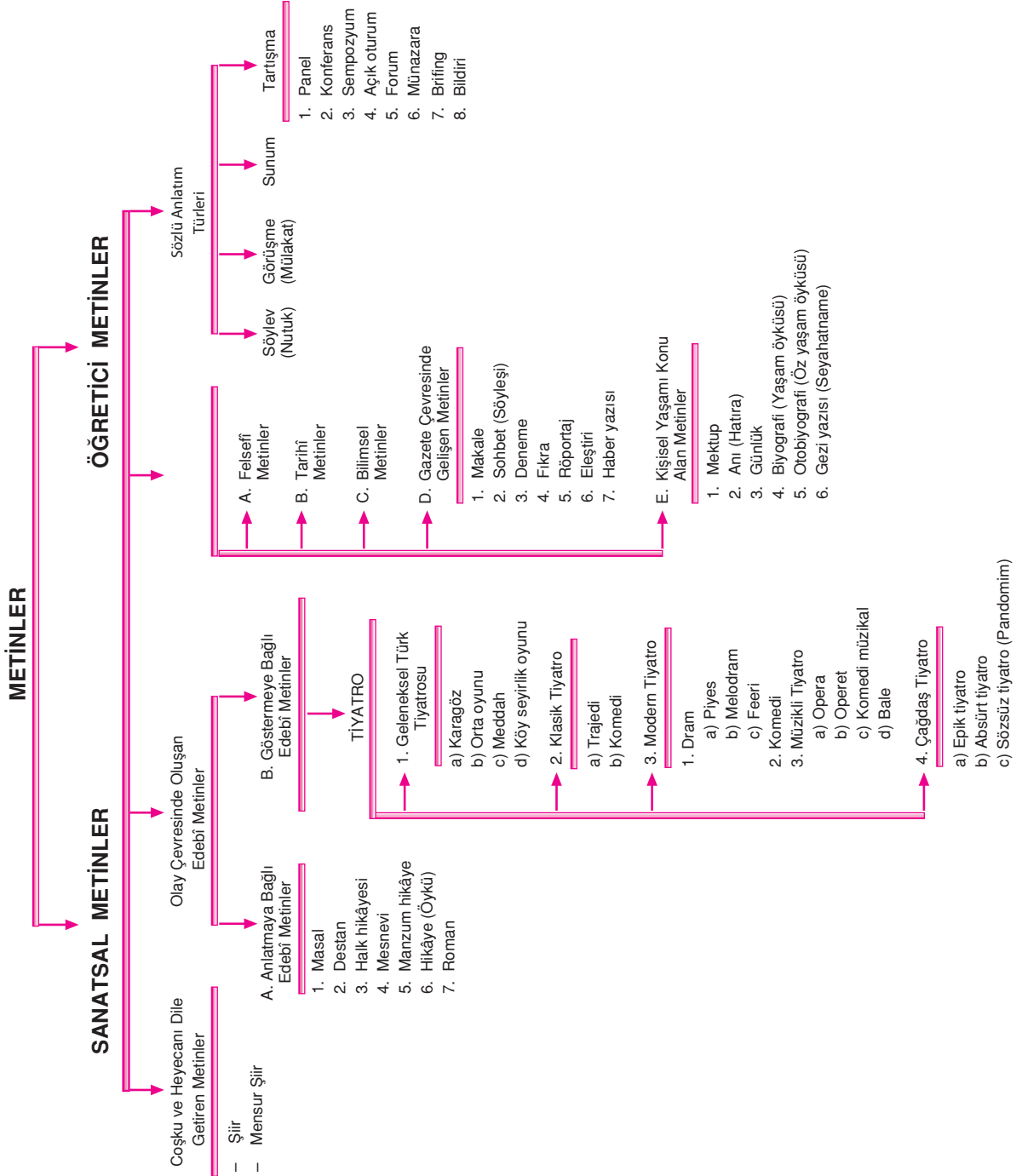
11. Heykel



12. Opera



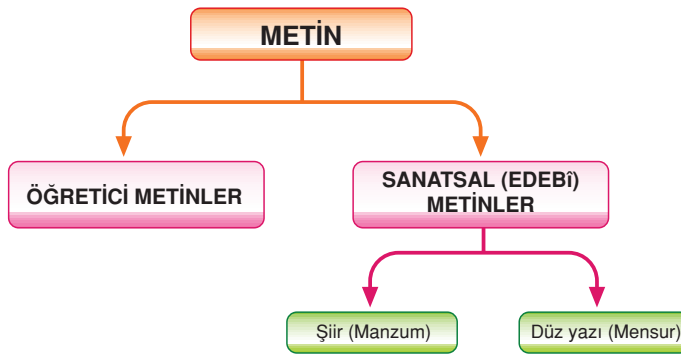
c. Ritmik sanatlar



4. METİN

Bir yazıyı biçim, anlatım ve noktalama özellikleriyle oluşturan sözcüklerin bütününe "metin" denir. Dil seslerden oluşur. Seslerden oluşan sözcükler bir araya gelerek cümleleri, cümleler bir araya gelerek metinleri oluşturur. Ancak metin oluşturan cümleler gelişigüzel bir araya gelmez. Bir konu ve ana düşünce çerçevesinde bir araya gelen cümleler bir anlam örgüsü oluşturur.

Metni oluşturan sözcükler ve cümleler dil bilgisi kurallarıyla birbirine bağlanır. Buna "bağlaşıklık" denir. Metni meydana getiren cümleler arasında bir de anlam ilişkisi vardır. Buna "bağdaşıklık" denir.



a) Öğretici Metin

Öğretici metinlerde dil daha nesneldir. Açıklayıcı bir üsluba sahip metinlerdir. Sanatsal metinlerde ise dilin sanatsal işlevinden yararlanır. Sanatsal metinler, daha çok duygulara seslenen metinlerdir.

ETKİNLİK - 3

Spor, gençlerin bedeni gibi kişiliğinin ve bilincinin de gelişmesine yardım eden bir çalışmadır. Spor, bir taraftan bedenin gücünü artırırken bir taraftan da duyguları güçlendirir. Sporda tek bir amaç vardır: Kendi kendini geçmek. Düne göre daha güçlü, daha becerikli, daha ahlaklı olmaya çalışmak.

İhtiyar gibi bel vermiş bir çatı, çatıda yüzükoyun dizilmiş kiremitler ve baykuş gibi tünemiş bir baca. Duvarları parça parça tenekelerle kaplanmış. Duvarın iki başında iki pencere. Pencerelerdeki yağ tenekelerinde açmış allı morlu çiçekler. Çiçeklerin mis kokuları sokak kapısına kadar geliyor.

Bu iki metni metinlerin türlerine göre adlandırılarak özelliklerini belirtiniz.



Kaşgarlı Mahmut

Örnek

Aşağıdakilerden hangisi edebî metinlerin özelliklerinden **değildir**?

- Her okunduğunda yeni anlamlar kazanır.
- Yazıldıkları dönemi çeşitli yönlerden yansıtır.
- Etkileyici bir dil ve anlatıma sahiptir.
- Hoşlanma duygusu yaratmak amacıyla üretilir.
- Daha önce ortaya konmuş metinlerden etkilenmez.

Çözüm

Edebî metinler daha önce ortaya konmuş metinlerden hareketle meydana çıkarılır.

Yanıt E

Uyarı

Edebî metinler öğretmez, hissettirir.

Uyarı

Edebî metinlerde dil genellikle şiirsel işlevinde kullanılır.

Uyarı

Edebî metinler her okunduğunda yeni anlamlar sezdirir.

Uyarı

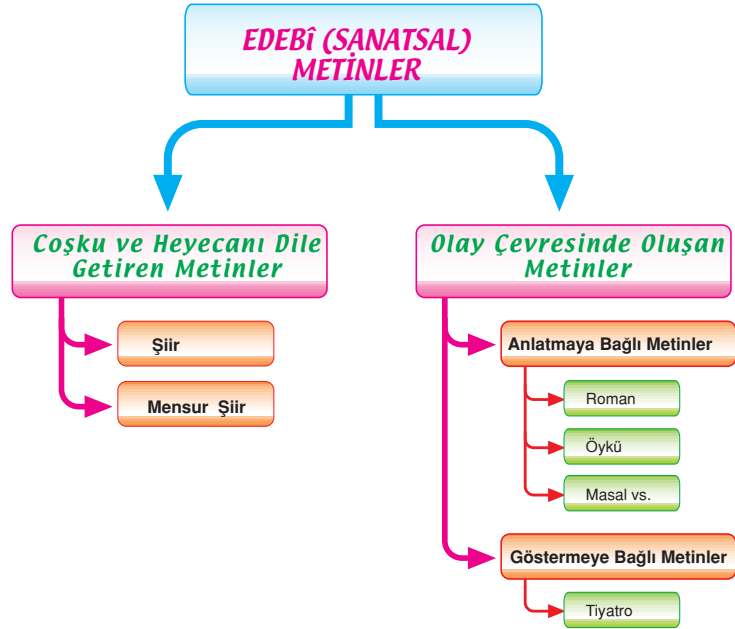
Metinlerin bir kısmı bilgilendirmek, öğretmek; bir kısmı da sanatsal zevk uyandırmak için yazılır.

Uyarı

Edebî metinler herkeste farklı çağrışımlar uyandırabilir.

Uyarı

Kurmaca dünya, belli bir olay çevresinde dış dünyada görülen varlık ve olaylardan hareketle sanatçının hayal dünyasında kurulan dünyadır.

b) Edebî Metin

Edebiyatın ana malzemesi dildir. Duygu, düşünce ve hayaller dil ile anlatılır. Bu bakımdan dil güçlü bir iletişim aracıdır. Çağlar öncesinde ortaya konan eserler dil sayesinde günümüze dek varlıklarını korumuşlardır. Dil ile ortaya konan eserler edebî metinlerdir. Edebî metin denince edebiyat eseri olma özelliği taşıyan tüm yazılar akla gelir.

Edebî eser, kurmacadır. Dış dünya model alınarak yazarın belleğinde kurulan bir dünyada üretilen eserdir. Kurmaca dünya, gerçek dünyanın kişisel yorumudur. Dünyadaki her türlü olay, görünüş, insan, eşya ve bunlar arasındaki ilişkiler sanatçının üzerinde durduğu tema çevresinde ve bakış açısına göre sanatçının hayal dünyasında tekrar oluşturulur.

Anlatmaya ve göstermeye bağlı edebî metinler sanatçının hayalinde oluşan, kurmaca dünyaya ait öğelerle dilin meydana getirdiği metinlerdir. Bu edebî metinlerin iki yönü vardır: Kurmaca bir dünya ve bu dünyayı anlatmaya yarayan dil. Bu metinlerde olay temel öğedir. Her şey olayın çevresinde birleşir. Olay beraberinde kişi (kahraman) kadrosu, mekân ve zaman öğelerini getirir. Temel öğe olan olayın geçtiği zaman, yaşandığı mekân ve olayı meydana getiren kişi kadrosunun hepsi dış dünyadan hareketle sanatçının hayalinde oluşturulan öğelerdir. Roman, öykü, tiyatro gibi edebî türler bu metinlere örneklerdir.

Coşku ve heyecana bağlı edebî metinlerde sanatçının duyguları coşkulu ve sevindirici bir dil aracılığıyla ifade edilir. Şiirler bu metinlerin en güzel örnekleridir.

6. EDEBİYAT VE GERÇEKLİK

Edebiyat, insanlarda güzellik, heyecan ve hayranlık uyandıran ve dilin en etkili bir biçimde kullanılmasıyla ortaya çıkan yazılı ve sözlü ürünlerdir. Bir edebiyat eserinde en önemli öge içerik, yapı ve dildir. Dilin ustaca kullanımı herkes tarafından bilinen ve görülen bir durumun farklı, etkili ve güzel bir biçimde anlatımını da sağlamaktadır.

Edebiyat eseri genel olarak olmuş ya da olabilecek olay ve durumları konu edinir. Bu bakımdan edebî eserin dünyası görecelidir. Edebiyat kurmaca bir dünyayı anlatır. Ancak malzemesinin konu ve kişilerini gerçek hayattan ya da tarihten alan şiir, öykü ve roman da yazılabilir. Örneğin Yakup Kadri Karaosmanoğlu romanlarında Türk toplumunun yaşadığı, politik, sosyal ve kültürel konuları ele almıştır. “Hüküm Gecesi” adlı romanında İkinci Meşrutiyet Dönemindeki parti kavgalarını görebiliriz ya da “Yaban”da Kurtuluş Savaşı yıllarındaki halk-aydın çatışmasını tüm gerçekliğiyle bulabiliriz. Bu ürünler gerçeği olduğu gibi anlatsaydı bir tarih kitabından farksız olurdu. Bu ürünlerde gerçek yazarın kurgusuyla romana uygun (sanat gerçeği) duruma getirilmiştir.

Fazıl Hüsnü Dağlarca “Mustafa Kemal’in Kağnısı” adlı şiirinde özverili, kahraman Türk kadınının, ninelerimizin o büyük Kurtuluş Savaşı’ndaki kahramanlığını sanatsal bir yapıta dönüştürmüştür.

Mustafa Kemal’in Kağnısı

Yediyordu Elif kağnısı
Kara geceden geceden
Sanki elif elif uzuyordu, inceliyordu
Uzak cephelerin acısıydı gıcirtılar
İnliyordu dağın ardı yasla
Her bir heceden heceden

Mustafa Kemal'in kağnısı derdi kağnısına
Mermi taşırdı öteye, dağ taş aşardı
Çabuk giderdi, çok götürürdü. Elifçik
Nam salmıştı asker içinde
Bu kez herkesten evvel almıştı yükünü
Doğrulmuştu yola önceden önceden
....

Fazıl Hüsnü Dağlarca

Uyarı

Edebî metinler yazılan dönemin yaşantısını, geleneğini, göreneğini, tarihi yanını yansıtır.

Uyarı



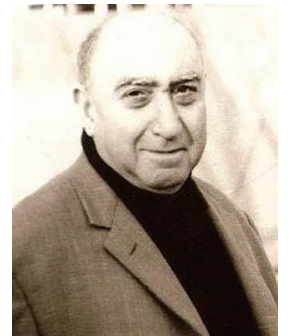
Edebiyat hayattır.

Mehmet Akif Ersoy



Edebiyat denildiği zaman şu anlaşılır: Söz ve manayı yani insan dimağında yer eden her türlü bilgileri ve insan karakterinin en büyük duygularını, bunları dinleyenleri ya da okuyanları çok ilgili kılacak biçimde söylemek ve yazmak sanatı.

M. Kemal Atatürk



Fazıl Hüsnü Dağlarca

ETKİNLİK - 4

1. Aşağıdaki cümlelerden doğru olanın yanına “D” yanlış olanın yanına “Y” koyunuz.

- | | | |
|-----|--|--------------------------|
| 1) | Sanat eserinin amacı güzellik, bilimsel eserlerin amacı bilgilendirmektir. | <input type="checkbox"/> |
| 2) | Sanat eserleri görsel (plastik), işitsel (fonetik) ve dramatik (ritmik) olmak üzere üçe ayrılır. | <input type="checkbox"/> |
| 3) | Bilimsel eserlerde kullanılan dil ile Edebî bir eserin dili aynıdır. | <input type="checkbox"/> |
| 4) | Bilim gözlenebilir olgulara dayanmak zorundadır. | <input type="checkbox"/> |
| 5) | Bale bir plastik sanat türüdür. | <input type="checkbox"/> |
| 6) | Doğrudan ya da dolaylı olarak gözlenebilen insan ve hayvan davranışlarını bilimsel yöntemlerle inceleyen bilim dalına "felsefe" denir. | <input type="checkbox"/> |
| 7) | Bütün sanat eserleri, her insanda aynı duyguları uyandırmaz. | <input type="checkbox"/> |
| 8) | Sanat açıklama, bilim canlandırmadır. | <input type="checkbox"/> |
| 9) | Güzel sanatlar duygulara seslenir. | <input type="checkbox"/> |
| 10) | Edebiyat yapıt yerelden yola çıkarak evrensele ulaşma çabasıdır. | <input type="checkbox"/> |

2. Aşağıdaki cümlelerde, boş bırakılan yerleri yanda karışık olarak verilen terimlerden uygun olanlarıyla tanımlayınız.

- | | | |
|----|--|---------------------------------------|
| 1) | Bir yazıyı anlatım, biçim ve noktalama özelliklerine göre oluşturan sözcüklerin bütününe denir. | <input type="text" value="dil"/> |
| 2) | bir ülkenin kültürünün temel taşları içinde yer almaz. | <input type="text" value="edebiyat"/> |
| 3) | Bir Edebî eserin asıl malzemesi dir. | <input type="text" value="sanat"/> |
| 4) | duygu, düşünce ve hayallerin dil aracılığıyla güzel ve etkili bir biçimde anlatılmasıyla oluşan bir sanat türüdür. | <input type="text" value="coğrafya"/> |
| 5) | İnsanlar arasında iletişimi sağlayan, temeli bilinmeyen zamanlarda atılmış, kendi kuralları içerisinde yaşayan ve gelişen canlı varlığa denir. | <input type="text" value="dil"/> |
| 6) | insanın düşünce ve duygularının söz, ritim, çizgi, renk ve ses gibi öğelerle etkili ve güzel bir biçimde anlatılmasıdır. | <input type="text" value="metin"/> |

7. DİLİN İNSAN VE TOPLUM YAŞAMINDAKİ YERİ VE ÖNEMİ

Dil Nedir?

Dil, insanlar arasında iletişimi sağlayan, temeli bilinmeyen zamanlarda atılmış, gizli işaretler sistemi, kendine özgü yasaları olan ve bu yasalar çerçevesinde gelişen seslerden örülü çok yönlü sosyal bir kurumdur.

Dilin insanlık tarihiyle birlikte var olduğu artık tüm dil bilimcilerince kabul edilmektedir. Tanınmış Alman dilcilerinden Humbolt ve Hegel bu konuyu değişik açılarından ele alarak incelemişlerdir. Humbolt "Dille yaşam, dille tarih ayrılmaz kavramlardır." derken Hegel konuyu dialektik açıdan ele alarak dili, tarihi gelişimin dışında bırakmıştır. Hegel'e göre dil, tarihten öncedir, tarih dışıdır. Son yıllarda yapılan çalışmalar Humbolt'a hak vermiş onun dil konusundaki görüşlerini desteklemiştir.

20. yüzyılın dil biliminin babası olarak kabul edilen İsviçreli dil bilimci Ferdinand de Saussure'e göre dil ve söz birbirinden farklıdır. Dilin toplumsal ve bireysel olmak üzere iki yönü vardır. Dil, bir dil sistemine verilen addır. Türk, Fransız, İngiliz dilleri dediğimiz zaman "dil"i bu anlamda kullanırız. Söz ise dilin somut kullanımı yani dilin belirli bir konuşucu tarafından, belirli bir andaki uygulanmasıdır. Bu sayısız "söz"ler bir dil sistemine uyar. O hâlde somut ve bireysel olan "söz"ün arkasında, onu belirleyen soyut ve toplumsal bir sistem olan dil vardır. Dil bilimin amacı bu sistemi ortaya çıkarmaktır. Bunu yapmak için de "söz"ü inceler.

Bütün dillerde kullanılan bazı ortak sözcükler diller arasındaki en eski yakınlığı ve ödünçleme adını verdiğimiz sözcük alışverişini ortaya koyar. Dikkat edilecek olursa kültür alışverişi dışında temelde kültür benzerlikleri olan milletler ile tarihin eski dönemlerinde aynı coğrafi bölgede ya da çok yakın bölgelerde yaşamış olan milletlerin dilleri çoğu zaman birbiriyle akrabadır.

Uyarı

İnsan her türlü birikimini dil aracılığıyla sonraki kuşaklara aktarır.

Uyarı

Dil, bireyin kültürel kimliğini meydana getirir.

Uyarı

Dil, kullanıldığı yaşa, coğrafi sınırlara, mesleğe göre ana dili, ortak dil, konuşma dili, yazı dili özel diller ve argo olmak üzere türlere ayrılır.

Uyarı

Ortak dil, bir ülkede konuşulan lehçe ya da ağızlar arasında en yaygın, en üst konumda olan dildir.



Saussure

Uyarı

Kültür denilince karşımıza bir yığın olay ve yaratım çıkar. Bir toplumda, doğanın dışında insan elinden ve dilinden çıkma her şey kültür kavramı içine girer.



Yunus Emre

Örnek

Sözü bilen kişinin
Yüzünü ağ ede bir söz
Sözünü pişirip diyenin
İşini sağ ede bir söz
(Yunus Emre)

Bu dörtlükle ilgili olarak aşağıdakilerden hangisi söylenemez?

- Söylendiği dönemin dil özelliklerini taşımaktadır.
- Yaşadığı toplumun kültürel bakışını yansıtmaktadır.
- Öğretici özellikleri baskındır.
- Halk geleneğinin ürünüdür.
- Bilimsel bir gerçeği dile getirmiştir.

Dil ve Kültür İlişkisi

Dil, kültürün temelidir. Bir milletin dili ile oluşturduğu sözlü, yazılı her şey kültür kavramına girer. Sabahtan akşama kadar evde, sokakta, işte konuşan halk farkında olmadan dil tarlasını eker. Dilin duygu ve düşünce ile donanmış olmasının nedeni günlük yaşamla iç içe olmasıdır.

Her millet dilini ve kültürünü yüzyıllar boyunca yoğurur. Ancak her milletin konuşma ve yazı dili karşılaştığı medeniyetlerden alınma sözcük ve deyimlerle zenginleşir. Dile bu gözle bakmak gerekir.

Dil ile tarih ve kültür arasındaki ilişkiyi bilen bir kişi, dili tek başına ele almaz. Çünkü dilde her sözcüğün yazılış, ses, biçim ve anlamını belirleyen tarih ve kültürdür. Yunus Emre'nin şiirleri dilin yazıldığı dönem ve çevreden ayrı olarak ele alınamaz. Çünkü onun şiirleri içinde yaşadığı toplumun geleneklerini yansıtır.

Yine Kaşgarlı Mahmut'un yazdığı Divan-ı Lügati't Türk sayesinde o zamanki Türklerin yaşam biçimlerini gelenek ve göreneklerini öğrendiğimiz gibi İslamiyet öncesi döneme ait sav, sagu ve koşuk örneklerini de görüyoruz.

Begler atın orgurup	Beyler atlarını yordurmuş
Kadgu anı togurup	Kaygı onları durdurmuş
Menğzi yüzü sargarup	Benzleri sararmış
Körküm anğar türtülür	Sanki yüzlerine safran sürülür
	Alp Er Tunga sagusundan

Dilin Kullanımındaki Ayrılıklar

Dil günlük konuşmada daha çok ihtiyaçları gidermeye yöneliktir. Konuşma dilinde bilimsel bir üslup olmaz, terimlere başvurulmaz, sanat yapma amacı yoktur. Bilimde ise açıklayıcı ve nesnel bir dil kullanılır. Terimlere yer verilir. Felsefede kavramlara yer verilir. Sözcüklerin terim anlamlarından yararlanır. Sanatta ise imgelere ve duygulara yer verilir. Dilin sanatsal kullanımı öne çıkar.

8. DİLİN KULLANIMINDAN DOĞAN TÜRLERİ

Sürekli değişim ve gelişim içinde bulunan dilde, ulusal sınırların değişmesi, savaşlar, göçler ve bölgesel etkilenmeler nedeniyle kullanım farkları doğar.

Bu farklar dilin kullanıldığı geniş coğrafyada farklı etkilenmelerle olabileceği gibi aynı ulusal sınırlar içinde yaşayan insanların kültürel düzeyi, köy - kent farkı, mesleki farklılıklar nedeniyle özel kullanımlar ortaya çıkar.

4. YAZI DİLİ - KONUŞMA DİLİ

Bir dilin iki yönü vardır. Biri insanların karşı karşıya sesli olarak görüşürken yani konuştukları zaman kullandıkları konuşma dili; diğeri yazıda kullanılan, yani insanların söylemek istediklerini yazı ile anlatırken kullandıkları yazı dilidir. Konuşma dili sosyal çevrelere bağlı olarak bir dil sahası içinde farklılıklar gösterir. Bu farklar sözcükleri söyleyiş ile bazı ses ve şekil ayrılıkları çevresinde toplanır. Konuşma dilinde tonlama, vurgulama, söyleme tarzı, el, yüz ve beden hareketleri etkin rol oynar.

Lehçe

Bir dilin, bilinen ve izlenebilen tarihinden önce, karanlık bir dönemde kendisinden ayrılmış olup çok büyük fonetik (ses) ve morfolojik (biçim) ayrılıklar gösteren kollarıdır. Türkçenin lehçeleri Çuvaşça ve Yakutçadır.

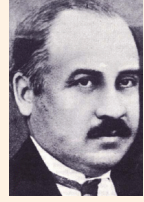
Şive

Bir dilin bilinen tarihî seyri içinde ayrılmış bazı ses ve biçim ayrılıkları gösteren kolları, bir kavmin ayrı kabilelerinin birbirinden farklı konuşmalarıdır. Kırgızca, Kazakça, Özbekçe, Uygurca, Türkmençe, Azerice ve Türkiye Türkçesi Türkçenin şiveleridir.

Ağız

Bir şive içinde mevcut olan ve söyleyiş farklarına dayanan küçük kolları, bir ülkenin çeşitli bölge ve şehirlerinin sözcükleri söyleyiş bakımından birbirinden ayrılan konuşmalarıdır. Elazığ, Diyarbakır, Erzurum, Konya, Siirt vs. Türkiye Türkçesinin ağızlarıdır.

Uyarı



Dil kültürün en temel unsurudur.

Ziya Gökalp

Uyarı

Şive sözcüğü günlük dilde bir dil terimi olan "ağız" ile aynı anlamda kullanılabilmektedir.

Uyarı

Yazı dili bir uygarlık dilidir. Bir ülkedeki bütün yapıtlarda kullanılan kültür ve edebiyat dili olduğu için buna "edebî dil" de denir.

Sıra Sende

Türkçenin metinlerle belirlenebilen sınırlarını araştırarak belirleyiniz.

Örnek

Yazı diline en yakın terim aşağıdakilerden hangisidir?

- A) Standart dil
- B) Ağız
- C) Şive
- D) Jargon
- E) Argo

Sıra Sende

Türkçenin metinlerle belirlenebilen sınırlarını araştırarak belirleyiniz.

Yazı dili, yapıtlarda, kitaplarda yani yazılı metinlerde kullanılan dildir. Bir kültür-uygarlık dilidir. Yazı dili bir kültür dili, edebiyat dili olduğu için ona **“edebi dil”** de denir. Bir dil sahası içinde ya da bir ülkede şive ve ağızlar çeşitli olduğu halde bir tek yazı dili bulunur. Yazıda bütün bölgeler doğal konuşma dilinden başka ortak bir dil kullanılır.

Örneğin **“geliyorum”** sözcüğü Karadeniz, Konya, Elazığ ve Trabzon ağızlarında başka söylenir ama hepsinde **“geliyorum”** diye yazılır. Yani genellikle hiçbir bölgede konuşulduğu gibi yazılmaz, yazıldığı gibi konuşulmaz.

Örnek

Aşağıdakilerden hangisi yazı dili içinde gösterilemez?

- A) Kültür dili
- B) Bilimsel dil
- C) Felsefi dil
- D) Standart dil
- E) Jargon

Standart Dil: Bir toplumun tüm bireylerinin anladığı konuşma ve yazı dilidir. Bu dil ortak kültürün ürünü olan konuşma ve yazım kurallarına uyan yerel özellikler taşımayan ortak dildir. Standart dil İstanbul Türkçesi esas alınarak kuralları belirlenmiş dildir.

Argo

Bir toplumda belli kesimlerin aralarında anlaşmayı sağlamak amacıyla kullandıkları özel bir dildir. Dünya üzerinde her ülkede ve konuşulan bütün dillerde görülmektedir. Genelde toplumun alt tabakasına özgü, özel sözler olarak bilinse de gerçekte bu dil türü toplumun aydın kesimi de dahil bütün katmanlarını içine almaktadır. Ama her grubun argosu değişiktir. Bu yüzden öğrenci argosu, asker argosu gibi türler ortaya çıkmıştır. Genellikle argo sözcüklerin büyük bir bölümü Ermenice, Rumca gibi az bilinen dillerden alınır. Mangiz (para), zamazingo gibi.

Jargon

Belli bir grup arasındaki dayanışmayı, çıkar birliğini, devam ettirmek, başkalarına karşı korunmak, bir meslek sırrını korumak amacıyla oluşturulmuş, başkalarınınca anlaşılmayan yapay dile jargon denir. Doğal dildeki sözcüklerin anlam, biçim ve kullanım yerlerinde değişiklikler olabilir. Jargonda ise günlük dilden farklı kullarımlar esastır.

1. İLETİŞİM

İletişim Nedir?

“İletişim” sözcüğü günümüzde çok yaygın olarak kullanılmaktadır. Tüm canlı ve cansız sistemler içindeki etki - tepki ve değişim süreçlerini anlatmak için kullanılmakla birlikte akla ilk gelen, insanlar arası iletişim ve bu amaçla kullanılan araçlardır.

İletişim: Duygu, düşünce ya da bilgilerin akla gelebilecek her türlü yolla başkalarına aktarılması, haberleşme, bildirim, iletişim, komünikasyon.

İletişim: Telefon, telgraf, radyo gibi aygıtlardan yararlanarak yürütülen bilgi alışverişi.

İletişim: İki ya da daha çok kişi arasında bir anlaşma, uzlaşma doğmasını sağlayan karşılıklı konuşma, diyalog kurma.

Bunlar sayısız “iletişim” tanımlarından sadece birkaçıdır. Oysa iletişim kurma becerisi yalnız insana ait bir özellik değildir. Ancak insan simgeler (sembol) yaratarak duygu ve düşüncelerini aktarabilen tek canlıdır.

İLETİŞİMİN TEMEL ÖZELLİKLERİ

1. İletişim, her zaman her yerdedir.

İletişim her zaman, her yerde yaşamımızın ayrılmaz bir parçasıdır. İnsan bazen gönüllü bazen zorunlu olarak iletişim ağı içinde yer alır. Radyo, televizyon, gazete ve kitap gibi kitle iletişim araçlarından yararlanıyoruz. Ayrıca bir gülümseme, bir el hareketi, bir resim, trafik lambaları, uyarı yazıları günlük iletişim ağına örneklerdir.

2. İletişim anlamların paylaşımıdır.

İnsan doğumu ile birlikte toplum içinde hazır bulunduğu ve öğrendiği iletiler ağı içinde diğer bireylerle olgu ve olaylar hakkında biçimlenmiş ya da kendinin biçimlendirdiği anlamların alışverişini yaparak iletişim kurar. Kısaca toplum yaşamı içinde kurulan ilişkilerde geliştirilen ve paylaşılan anlamlardır.

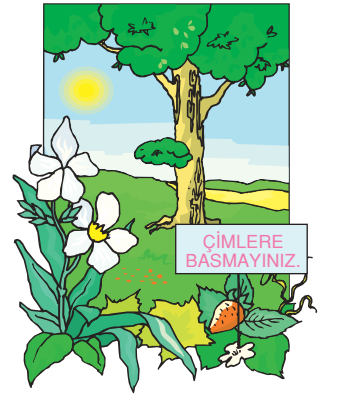
3. İletişimin temel amacı çevre üzerinde etkili olmaktır.

İletişim birey için edilgen bir varlık olmak yerine, çevre üzerinde etkili olmak, başkalarının tutum ve davranışlarını belirlemek, geliştirmek ve değiştirmek amacı taşır.



Aşağıdakilerden hangisi iletişim öğelerinden **değildir**?

- A) Kaynak
- B) Gösterge
- C) Hedef
- D) Araç
- E) Geri bildirim





Sıra Sende

1. İletişimin hangi varlıklar arasında olabileceğini yazınız.
.....
2. İletişim kanallarını yazınız.
.....

Uyarı

Çocuğuna masal anlatan bir anne, bir köşe yazarı, bir mitingde konuşan politikacı kaynak durumundadır.

Uyarı

Çinçe bilmeyen biri için Çince bir konuşma niteliği taşımaz. Çünkü dikkat edilerek algılansa bile kod açma süreci gerçekleşmez.

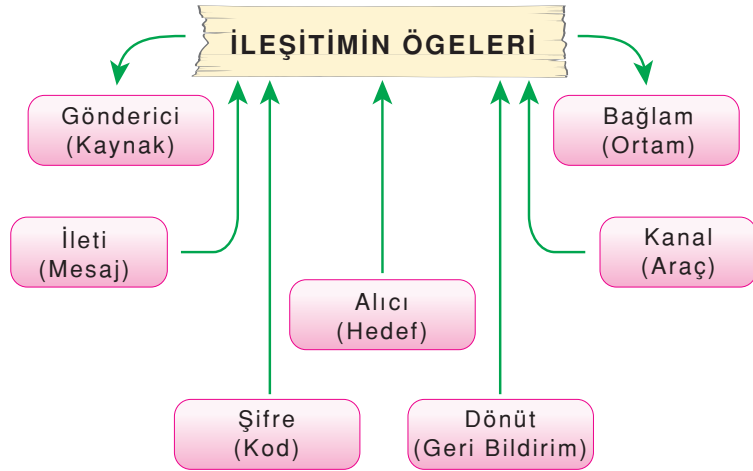
Uyarı

Çok fazla gürültülü bir ortam kaynağın iletilerini kodlama ve gönderme süreçlerindeki başarısını azaltır.

4. İletişim değişik katmanlarda gerçekleşir.

- a) İnsanın içinde kendi kendine yaptığı iletişim
- b) Diğer bireylerle simge ve sözcüklerle gerçekleşen iletişim
- c) Birinci ve ikinci durumlarda iletilerin aktarımına eşlik eden psikolojik tepkiler.

İletişim bir canlının yaşantısının zorunlu bir parçasıdır. İnsan dışındaki canlılar barınma, beslenme, çiftleşme gibi içgüdüsel yani kalıtsal olarak sahip oldukları iletişim sistemleri kullanırlar. Hayvanlar sadece öznel duygularını kabarak, tıslayarak, dikelererek, dış göstererek ifade edip dile getirebilirken insan hem öznel hem de nesnel duygularını dile getirebilir. Bunun kaynağı insanın sim-geleştirebilme becerisine sahip olmasıdır. Bu yeti sayesinde insan konuşabilen bir varlıktır ve "iletişim" en gelişmiş biçimiyle "dil" ile yapılır.

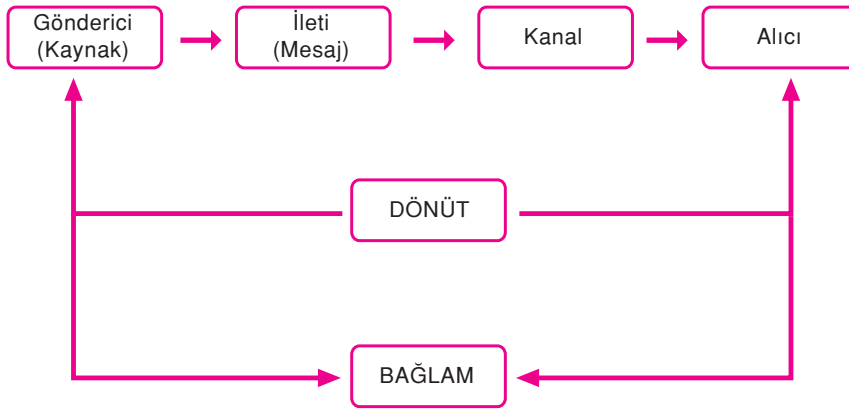


- ✓ **Gönderici (Kaynak):** Değişik biyo-psikolojik ve bilişsel süreçlerde ürettiği iletileri simgeler aracılığıyla gönderen kişi ya da kişiler; konuşan, yazan, çizen bireyler ya da televizyon, gazete, radyo gibi örgütlerdir.
- ✓ **İleti (Mesaj):** Bir düşüncüyü, duyguyu, isteği, bilgiyi aktarmaya, bildirmeye, paylaşmaya yarayan ve gönderici tarafından üretilen fiziki bir üründür. Sözel, görsel, işitsel ya da tensel olabilir.
- ✓ **Alıcı (Hedef):** Kaynaktan gelen iletileri alan ve bunlara sözlü - sözsüz tepkide bulunan kişi ya da gruplardır.
- ✓ **Kanal (Araç):** İşitme, görme, dokunma, koklama ve tat alma ile ilgili duyu organlarını uyarabilecek ve belli fiziksel özellikleri olan araçlardır (Ses, radyo dalgası, ışık dalgası vb.). Konuşmada kanal sözdür. Kanallar aracılığı ile iletileri alan,

gönderen ya da yayan fizik - teknik araçlardır (ses, telefon vs.).

- ✓ **Şifre (Kod):** İletişimde iletiler şifrelenerek aktarılır. Gönderici, iletisini konuşmaların yanı sıra yazıyla, resim çizerek, rakamlarla ya da hareket yaparak anlatmayı da deneyebilir. Bu tür iletişim biçimlerine **şifre** denir. Her dil doğal bir şifrelemedir.
- ✓ **Bağlam (Ortam):** İletişime katılan öğelerin birlikte meydana getirdiği ortama denir.
- ✓ **Filtre:** Alıcının iletiyi kendine göre yorumlama biçimidir. Bu açıdan filtre algılamayla ilgilidir. Kişinin durumu, istekleri, geçmiş yaşamı, ön yargıları, sosyal ve kültürel öğeleri algılamayı etkiler.
- ✓ **Dönüt (Geri bildirim):** Alıcının göndericiye verdiği tepkiye (yanıt) denir. Göndericinin gönderdiği mesajın alıcı tarafından doğru algılanıp algılanmadığı dönütle anlaşılır.

Her türlü iletişimde bir gönderici ve bir alıcı vardır. Gönderilecek ileti bir bağlamda ulaştırılır. İletişimde gönderici ve alıcı arasında ilişkiyi sağlayan bir kanal bulunur ve bu kanaldan bir şifre (kod) aracılığıyla ileti gönderilir. İletinin üretildiği şifreleme sistemine kod denir. Kod, bir toplumun üyelerinin kullandığı ortak bir anlatım sistemidir. Her iletişimde iletiler belli kodlarla oluşturulan göstergeler yardımıyla aktarılır. İletiler göstergeler olmadan iletilemez.



Gösterge: Kendi dışında başka bir şeyi gösteren, düşündürten, onun yerini alabilen sözcük, nesne, görünüş ve olgulara **gösterge** denir. Adlarımız bizim göstergelerimizdir. Gösterge, kendisi o şey olmadığı halde o şeyi çağrıştıran, iletişim kurmayı sağlayan araçtır, nesnedir.

Bir ileti sayesinde yarattığımız anlamın karşımızdaki kişilerce de paylaşılması, kullandığımız simge ve göstergelerin onların da dağarcığında bulunmasıyla mümkün olur. Örneğin trafik kurallarını hiç bilmeyen bir yerli için birer simge olan trafik



Uyarı

Sözcükler farklı ortamlarda farklı anlamlar ifade edecek şekilde kullanılır. Bu kullanımlara bağlam denir.

Uyarı

Başkalarıyla iletişim kurmak istediğimizde simgelerden oluşan bir ileti biçimlendiririz.

Uyarı

Filtre: Alıcının iletiyi kendine göre yorumlama biçimidir. Bu açıdan filtre algılamayla ilgilidir. Kişinin durumu, istekleri, geçmiş yaşamı, ön yargıları, sosyal ve kültürel öğeleri algılamayı etkiler.

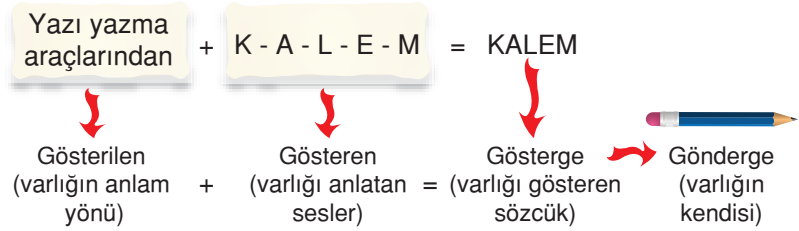
Uyarı

Belirtke, insanlar tarafından düzenlenmiş, bilgi verme amacı taşıyan göstergelerdir.



ışıkları hiçbir şey ifade etmez. Çünkü onun yaşantısında böyle bir bilgi yoktur.

Göstergelerin ses ve anlam yönü vardır. Bunu başka bir örnekle açalım. “**Kalem**” sözcüğü bir dil göstergesidir. “k - a - l - e - m” seslerinden oluşur. Bu sesler “gösteren” dir. Anlamı “yazı yazma aracı”dır. Bu sözcüğü duyan herkesin zihninde bir kalem görüntüsü oluşur. Bu, gösterilendir. O HÂLDE BİR DİL GÖSTERGESİ O NESNENİN KENDİSİ DEĞİLDİR. Kalemın kendisi bir nesne olarak başka, onun dildeki karşılığı başkadır. Bir göstergenın gerçek dünyadaki karşılığına “gönderge” denir. O hâlde kalemın kendisi bir gönderge, “kalem” sözcüğü ise bir göstergedir.



Uyarı

Dilin göndericilik işlevinde nesnellik, heyecana bağlı işlevde öznellik egemendir.

Buna göre gösterge gösterilen ve gösterenden oluşur. İnsanların zihninde çağrıştırdığı görüntü ve anlam gösterilendir. Harflerden oluşan sözcük, resim, şekil, işaret vb. gösterendir.

Gösterge Türleri

1. **Dil göstergesi:** Yazıyla ya da sözle gerçekleştirilen her türlü etkinlik dil göstergesidir. Kitap sözcüğü bir dil göstergesidir. “k - i - t - a - p” seslerinden oluşmuştur.

2. **Dil dışı göstergeler:** Resim, şekil, işaret, hareket, jest ve mimik... dil dışı göstergelerdir.

Örnek

Aşağıdakilerden hangisi bir gösterge türü **değildir**?

- A) Simge
- B) İkon
- C) Belirti
- D) Doğal gösterge
- E) Dönüt

a. **Doğal göstergeler (Belirti):** Amacı olmayan istem dışı göstergelerdir. İnsanların hayatın akışı içinde gerçekleşen olay ve durumlara anlam yüklemesiyle ortaya çıkan göstergelerdir. Gösteren ile gösterilen arasındaki ilişki bir nedene bağlıdır. Havanın soğuması, kar yağması (kışın), duman (ateşin), yaprakların sararması (sonbaharın) vs.

b. **Sosyal göstergeler (Belirtke):** Doğal değil, kurgusaldır. İletişim kurma, bir mesaj aktarma, bilgi verme amacı içerir. Gösteren ile gösterilen arasındaki ilişki nedensizdir. Görgü kuralları, trafik ışıkları, mors alfabesi vs.

c. **Görsel göstergeler (ikon):** Dili kullanmadan, bilgi ve ileti aktaran en basit araçlardır. Temelde benzerlik ilişkisi vardır. Fotoğraf, resim, arma, şemalar, portre, oyuncak bebek, kroki vs.

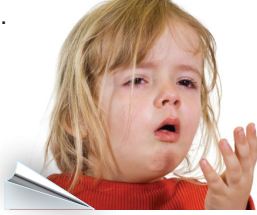
d. **Simge :** Gösteren ile gösterilen arasında sürekliliğini koruyan uzlaşmaya bağlı, soyut ve sayılamayan bir tek gösterileni işaret eden göstergelerdir.

Zeytin dalı (barış) kum saati (zaman), terazi (adalet) vs.

ETKİNLİK - 5

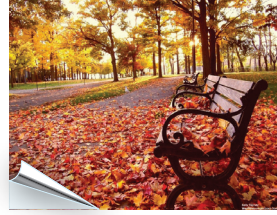
1. Aşağıdaki belirtilerde verilen gösterenlerin gösterilenlerini boşluklara yazınız.

1.



.....

2.



.....

3.



.....

4.



.....

2. Gazetede bir köşe yazarının “Türkiye’de Trafik Kazaları Artıyor” başlıklı yazısı için iletişim öğelerini belirleyiniz.



Gönderici:

İleti:

Alıcı:

Dönüt:

Bağlam:

Kod:

Kanal:

Uyarı

Bir yazıda ya da konuşmada dil birden çok işleviyle kullanılabilir.

Uyarı

Dil, insanların zamanın ve dünyanın sınırlılıklarından uzaklaşarak bir kültür yaratmalarına yardımcı olur.

Uyarı

Kültür ancak dil yardımıyla varlığını sürdürür.

DİLİN İŞLEVLERİ

- 1. Göndericilik (Göndergesel) İşlevi:** Bir ileti, dilin göndergeyi olduğu gibi anlatması için düzenlenerek oluşturulmuşsa dil göndericilik işleviyle kullanılmıştır. Buna dilin bilgi verme işlevi de diyebiliriz. Bu işlev nesnel anlatılarda, gazete haberlerinde, bilimsel yazılarda karşımıza çıkar.

Örnek:

Edebiyat bir yaratımdır. gerçeğin yazarın gözüyle yorumlanıp aktarılmasıdır.

- 2. Heyecan Bildirme İşlevi:** Bir ileti göndericinin iletinin konusu karşısındaki duygu ve heyecanları dile getirmek amacıyla oluşturulmuşsa heyecana bağlı işlevde kullanılmıştır. Gönderici iletişimde bulunurken “iyi, kötü, çekici, itici, güzel, çirkin” gibi değer yargılarını anlatan göstergeler kullanırsa dili heyecana bağlı işlevinde kullanmış olur. Öznel betimlemelerde, lirik şiirlerde eleştiri yazılarında bu işlevden yararlanılır.

Örnek:

Dün sahilden eve gitmek istedim. Ne büyük hata yapmışım. Bu saatte ne diye sahile çıkmayı göze alırsın. Bu nasıl trafik ya Rabbi! Saatlerce yol! teptim o trafikte.

- 3. Alıcıyı Harekete Geçirme İşlevi:** Bir ileti alıcıyı eyleme geçirmek üzere düzenlenmişse dili alıcıyı harekete geçirme işlevinde kullanılmıştır. Amaç alıcıda bir tepki ve davranış değişikliği yaratmaktır. Bir çeşit alıcıya çağrı işlevindedir. Siyasi söylevlerde, el ilanlarında, yemek tariflerinde, reklam metinlerinde dil bu işleviyle kullanılır.

Örnek:

Bu konu hepimizi ilgilendiriyor. Bu konuyu dikkatle dinleyin. Gerekli notlarınızı alın ki evde tekrar etme şansınız olsun.

4. **Dil Ötesi İşlevi:** Bir ileti dille ilgili bilgi vermek üzere düzenlenirse o iletide dil, dil ötesi işlevde kullanılmıştır. Örneğin “varlıkları niteleyen ya da belirten sözcüklere sıfat denir” cümlesinde dil, dil ötesi işleviyle kullanılmıştır. Daha çok bilimsel yazılarda, öğretici amaçlı konuşmalarda karşımıza çıkar.

Örnek:

Türçe sözcüklerin sonunda bulunan p, ç, t, k sesleri ünlüyle başlayan bir ek aldığında yumuşar.

5. **Şiirsel İşlevi:** Bir iletinin iletisi kendisinde ise dil şiirsel işlevinde (poetik) kullanılmış olur. Dil, şiirsel işlevinde kullanıldığında iletinin iletmek istediği iletinin kendisinde aranmalıdır. Bu durumda ileti kendi dışında herhangi bir şeyi, herhangi bir olguyu yansıtmaz. Obje iletinin kendisidir. Ancak bu iletinin insandan, hayattan ve yaşanan dünyadan soyutlanması değildir. Burada sanata özgü bir gerçeklik vardır. Dilin bu işleviyle kullanıldığı metinlerde gönderici (şair, yazar) alıcıda (okur) hissettirmek istediği etkileri uyandırmak için dili istediği gibi kullanır.

Örnek:

yolumdan çekil yavrum
bağlasalar durmam
demir asa, demir çaçarık dedim
neyleyeyim!
yolculuk dedim...

Atilla İlhan

6. **Kanalı Kontrol İşlevi:** Bir ileti kanalın iletiyi iletmeye uygun olup olmadığını öğrenmek amacıyla düzenlenmişse dil, kanalı kontrol etme işlevinde kullanılmıştır. Bu işlevde iletinin içeriğinden çok iletişimin devam ettirilmesi olgusu ağır basar. “Söylediklerim anlaşıldı mı?”, “Sesim geliyor mu?” gibi ifadelerde dil kanalı kontrol etme işleviyle kullanılmıştır. Uzun söylevlerde, törenlerde, aile yakınları arasındaki konuşmalarda dilin kanalı kontrol işlevini yansıtan iletilere sıkça rastlanır.

Örnek:

Söylediklerim sizi de ilgilendiriyor mu?

Sıra Sende

Aşağıdaki şiiri okuyarak bu şiirde dilin hangi işlevde kullanıldığını nedenleriyle belirtiniz.

SERENAD

Yeşil pencereden bir gül at bana,
Işıklarla dolsun kalbimin içi.
Geldim işte mevsim gibi kapına
Gözlerimde bulut, saçlarımda çiğ.

Açılan bir gülsün sen yaprak yaprak
Ben aşkımla bahar getirdim sana
Tozlu yollarından geçtiğim uzak
İkliminden şarkılar getirdim sana.

Şeffaf damlalarla titreyen, ağır,
Koncanın altında bükülmüş her sak
Senin için dallardan süzülen ıtır,
Senin için karanfil, yasemin,
zambak...

Bir kuş sesi gelir dudaklarındadan;
Gözlerin, gönlümde açan nergisler,
Düşen öpüşlerdir dudaklarındadan
Mor akasyalarda ürperen seher.

Pencereden bir gül attığın zaman
Işıkla dolacak kalbimin içi.
Geçiyorum mevsim gibi kapından
Gözlerimde bulut, saçlarımda çiğ.

Ahmet Muhip Dıranas

ETKİNLİK - 6

Aşağıdaki bilgilerden doğru ve yanlış olanları belirleyiniz.

- 1) Bilgiyi üretme, aktarma ve anlamlandırma sürecine iletişim denir.
- 2) İletişimde, anlatmak istediğimiz, bildirmek istediğimiz mesaj iletidir.
- 3) İletilerin kullanıldığı somut araçlara kod denir.
- 4) Kendi dışında bir başka şeyi gösteren, düşündüren, onun yerini alabilen nesne, görünüş ya da olguya gösterge denir.
- 5) Amacı olmayan, istem dışı gelişen doğal göstergeye belirtke denir.
- 6) Bir dilin metinlerle izlenemeyen karanlık dönemlerinde kendisinden ayrılan kollarına lehçe denir.
- 7) Kullanılan ortak dilden ayrı olarak aynı meslek veya topluluktaki insanların kullandığı özel dil ya da söz dağarcığına dil biliminde argo denir.
- 8) Bir iletinin iletisi kendisinde ise dil şiirsel işlevde kullanılmıştır.
- 9) Bir ileti dille ilgili bilgi vermek üzere düzenlenmişse iletide dil, göndergesel işlevde kullanılmıştır.
- 10) İletişimin gerçekleştiği ortama kanal denir.

ETKİNLİK - 7

Aşağıdaki kavramları ait oldukları görsellerle eşleştiriniz.

1. Belirti

2. Belirtke

3. İkon

4. Simge



ÇÖZÜMLÜ TEST

1. Aşağıdakilerden hangisi "edebiyat" kavramıyla ilgili **değildir**?

- A) Yazarın yetiştiği toplumu yansıtır.
- B) Yazarın yorumunu yansıtır.
- C) Güzel ve etkileyici bir üsluba sahiptir.
- D) Malzemesi dildir.
- E) Asıl amacı yararlı olmaktır.

2. Aşağıdakilerden hangisi yalnızca güzel sanatların türlerini kapsamaktadır?

- A) Bakır işleme - tiyatro - edebiyat - resim
- B) Opera - tiyatro - kunduracılık - dans
- C) Sinema - resim - müzik - oymacılık
- D) Bale - müzik - tiyatro - resim
- E) Müzik - bale - sinema - kumaş boyama

3. Aşağıdakilerden hangisi güzel sanatların özelliklerinden **değildir**?

- A) İnsanlarda coşku ve estetik haz uyandırır.
- B) Sanatçının yorumuyla biçimlenir.
- C) El becerisi ve alışkanlıkla kazanılan ustalıktır.
- D) İnsanın kendini ifade etme biçimidir.
- E) Sanatçının yaratıcılığının ürünüdür.

4. Bir yazar, yapıtında kahramanların olaylarını anlatırken ruhsal durumlarını da anlatır. Bu nedenle yazar biliminden yararlanabilir.

Bu cümlede boş bırakılan yere aşağıdakilerden hangisi getirilmelidir?

- A) sosyoloji
- B) tarih
- C) psikoloji
- D) felsefe
- E) coğrafya

5. Dille ilgili verilen aşağıdaki bilgilerden hangisi **yanlıştır**?

- A) İnsanlar arasında iletişimi sağlar.
- B) Kültür alışverişini sağlar.
- C) Edebî eserlerin ana malzemesidir.
- D) Ulusal birlik ve beraberliği sağlar.
- E) Bilimin gelişmesine yardım eder.

6. Sözlü ve yazılı bütün edebiyat ürünleri, kendi döneminin yaşantısını, özelliklerini yansıttığı için bilimi için bilgi ve belge niteliği taşır.

Bu cümlede boş bırakılan yere aşağıdakilerden hangisi getirilmelidir?

- A) biyoloji
- B) felsefe
- C) psikoloji
- D) sosyoloji
- E) tarih

7. • Tiyatro
• Heykel
• Müzik
• Resim
• Dans

Yukarıdaki güzel sanat dalları sınıflandırılmasına göre eşleştirildiğinde hangisi dışta kalır?

- A) Müzik
- B) Heykel
- C) Resim
- D) Dans
- E) Tiyatro

8. Kelebek kozası sanat olarak kabul edilemez. **Bu cümlede boş bırakılan yere aşağıdakilerden hangisi getirilmelidir?**

- A) insan dışındaki bir varlık yaptığı için
- B) biyoloji biliminin alanına girdiği için
- C) yarar amacı taşıdığı için
- D) farklı malzemelerden yapıldığı için
- E) sanat amacı güdülmeyen yapıldığı için

9. Bir haritada kullanılan renkler iletişimin hangi ögesi ile ilgilidir?

- A) Gönderici B) Alıcı C) Kanal
D) Bağlam E) Dönüt

10. Belli bir amacı olmayan, kendiliğinden ortaya çıkan doğal göstergelere - - - - denir.

Bu parçada boş bırakılan yere aşağıdakilerden hangisinin getirilmesi uygundur?

- A) belirtke B) ikon C) belirti
D) simge E) bağlam

11. Polisin bir dükkânda hırsızlık yapan gence "Ellerini kaldır!" demesi dilin aşağıdaki işlevlerinden hangisine örnektir?

- A) Kanalı kontrol işlevi
B) Alıcıyı harekete geçirme işlevi
C) Heyecan bildirme işlevi
D) Göndergesel işlevi
E) Dil ötesi işlevi

12. I. Gönderici tarafından alıcıya yollanan ve özel bir anlamı olan söz
II. Göndericinin, iletiyi yollamak istediği varlıktır.
III. Belirli kuralları olan, bilenlerin anlayacağı kodlama sistemi
IV. Sözcüklerin veya cümlelerin bir bütün içindeki konumudur.

Numaralanmış cümlelerde aşağıdakilerin hangisi hakkında bilgi verilmemiştir?

- A) Alıcı B) Kanal C) Şifre
D) Bağlam E) İleti

13. Aşağıdakilerden hangisi görsel gösterge örneği değildir?

- A) Karikatür B) Fotoğraf C) Heykel
D) Oyuncak E) Sözcük

14. İletişimde gönderici ve alıcı arasında ilişkiyi sağlayan bir kanal bulunur ve bu kanaldan bir şifre aracılığıyla ileti gönderilir. İletinin üretildiği şifreleme sistemine - - - - denir.

Bu cümlede boş bırakılan yere aşağıdakilerden hangisi getirilmelidir?

- A) alıcı B) kod C) ileti
D) bağlam E) kodlama

15. Dilimizde çekim ekleri yapım ekinden sonra gelir, kökle yapım ekinin oluşturduğu bütüne gövde denir.

Bu cümlede dil, hangi işleviyle kullanılmıştır?

- A) Kanalı kontrol işlevi
B) Şiirsel işlevi
C) Dil ötesi işlevi
D) Alıcıyı harekete geçirme işlevi
E) Heyecan bildirme işlevi

16. İşitme, görme, dokunma, koklama ve tat alma ile ilgili duyu organlarını uyurabilecek ve belli fiziksel özellikleri olan araçlara - - - - denir.

Bu cümlede boş bırakılan yere aşağıdakilerden hangisi getirilmelidir?

- A) kanal B) iletici C) bağlam
D) kodlama E) dönüt

17. Bulutlu hava, yağmurun yağacağı anlamına gelir. **Bu cümle aşağıdakilerden hangisine örnektir?**

- A) Belirti B) İkon C) Belirtke
D) Simge E) Bağlam

ÇÖZÜMLER

1. Edebiyat güzel sanatların bir koludur ve amacı yararlı olmak değildir, güzellik yaratmaktır.

YANIT E

2. A'da bakır işleme, B'de kunduracılık, C'de oymacılık, E'de kumaş boyama yarar amacına yönelik olduğu için zanaattır.

YANIT D

3. El becerisi ve alışkanlıkla kazanılan ustalık güzel sanatlar değil zanaatlardır.

YANIT C

4. İnsan davranışlarını gözlemleyen bilim dalı "psikoloji" olduğundan edebiyatın psikolojiyle ilişkisi vardır.

YANIT C

5. Dil, bilimin gelişmesine katkı sağlayamaz ama bilimsel buluşların duyurulmasına katkı sağlar ancak tarihi olayların sonraki kuşaklara aktarımında bir araçtır.

YANIT E

6. Edebiyat geçmiş yaşamımıza da ışık tuttuğu için tarih bilimi için önemlidir.

YANIT E

7. Tiyatro ve dans ritmik sanatlar, heykel ve resim plastik sanatlar, müzik fonetik sanatlardandır.

YANIT A

8. Güzellik yaratma amacı taşımayan içgüdüsel olarak doğan doğal güzellikler sanat eseri değildir.

YANIT E

9. İletinin üretildiği şifreleme sistemine "kod" denir. Haritadaki renkler de bilenlerin anlayabileceği bir şifreleme sistemidir.

YANIT D

10. Amacı olmayan kendiliğinden istem dışı gerçekleşen doğal göstergelere "belirti" denir.

YANIT C

11. Alıcıyı bir davranışa, tepkiye yönelten dil işlevine "alıcıyı harekete geçirme işlevi" denir.

YANIT B

12. I. cümlede, "ileti" II. cümlede "alıcı" III. cümlede "şifre", IV. cümlede "bağlam" tanımlanmıştır.

YANIT B

13. Dil kullanmadan ileti aktaran görüntüsel (ikonik) göstergeler dil dışı göstergelerdir. Sözcüklerse dil göstergesidir.

YANIT E

14. Bu parçada "kod" tanımlanmaktadır.

YANIT B

15. Dille ilgili vermek üzere düzenlenen iletide dil "dil ötesi işlevinde" kullanılır.

YANIT C

16. Bu cümlede kanal tanımlanmaktadır.

YANIT A

17. Havanın bulutlanması yağmur yağacağıının belirtisidir.

YANIT A

1. Sanatın ve bilimin tanımını yaparak aralarındaki farkları yazınız.
2. Sanatçı (sanatkâr) ve zanaatkâr arasındaki farkları örneklerle açıklayınız.
3. Edebiyat nedir? Dil ile edebiyat arasında nasıl bir ilişki vardır?
4. Edebiyat hangi bilim dallarıyla ilişkilidir?
5. Dili tanımlayarak dilin toplum yaşamındaki önemini yazınız.

YAZILI OLUYORUM

6. İletişim nedir? Açıklayınız.
7. İletişimde yer alan öğeleri yazınız.
8. Kod nedir? Örnekler vererek açıklayınız.
9. İletişimde yazı, söz ya da davranışla gönderilen bilgiye ne ad verilir? Açıklayınız.
10. Gösterge nedir, kaçça ayrılır?
11. İletişim hangi ihtiyaçtan doğmuştur? İletişim kurmadan yaşamak mümkün müdür?

12. Aşağıdaki cümlelerde dil hangi işlevlerde kullanılmıştır? Yazınız.

- Eyvah, çocuk yola doğru koşuyor!
- Lütfen, sessiz olur musunuz?
- Su yüz derecede kaynar.
- Yapım ekleri sözcüklerin anlamını ya da türünü değiştirir.

13. “Ağır” ve “açık” sözcüklerini farklı bağlamlarda birer cümlede kullanınız.

14. Gösteren ve gösterilen terimlerini örnek vererek açıklayınız.

15. Dilin heyecana bağlı işlevini örnek vererek açıklayınız.

16. Standart dil, argo, jargon hakkında bilgi veriniz.

1. "Güzel sanatlar"la ilgili olarak aşağıdakilerden hangisi söylenemez?

- A) Güzel sanatların amaçlarından biri de bilgi vermek, öğretmektir.
- B) Kullandıkları malzemelere göre sınıflandırılır.
- C) Sanatçı ele aldığı konuyu kendi bakış açısına göre yorumlar.
- D) Güzel sanatlar insanın duygusal ihtiyaçlarından doğmuştur.
- E) Güzel sanatlar, insanda estetik duygusunu geliştirir.

2. Aşağıdaki yargılardan hangisi yanlıştır?

- A) İnsanın olduğu yerde sanat da vardır çünkü sanat insanın varlık koşullarındandır.
- B) Sanatın temelinde insan sevgisi, hoşgörü ve yaratma özgürlüğü vardır.
- C) Edebiyat, malzemesi dil olan bir güzel sanat etkinliğidir.
- D) Sanatın amacı insanlarda güzel duygular uyandırmaktır.
- E) Sanat değeri taşıyan bir eserden herkes aynı sonuçları çıkarır.

3. Edebiyatın diğer bilim dallarıyla ilişkili olmasının nedeni aşağıdakilerden hangisidir?

- A) Edebiyatın tek başına insanı anlatmada yetersiz olması
- B) Edebiyatın gerçeklikten koptuğunda ilgi çekmemesi
- C) Edebiyatın ve diğer bilim dallarının temelinde insan olması
- D) Edebiyatın gerçek ya da gerçeğe yakın yapılmak istenmesi
- E) Edebiyatın imgelerle ağırlaşan dilinin anlaşılmasının sağlanması

4. Aşağıdakilerden hangisi Edebi metinlerin ayırıcı özelliğidir?

- A) Nesnel olmaları
- B) Toplumsal konuları ele almaları
- C) Yazım ve noktalama kurallarına uymaları
- D) Kurmaca olmaları
- E) Yol gösterici olmaları

5. Aşağıdaki cümlelerin hangisinde "edebiyat" kavramıyla ilgili yanlış bilgi vardır?

- A) Edebiyat sadece yazılı kaynaklarla sınırlı değildir.
- B) Edebiyat doğruyu öğretme amacıyla değildir.
- C) Edebiyatın en önemli malzemesi dildir.
- D) Edebiyat bilimsel dil ve düşünceye dayalıdır.
- E) Edebiyat yazarın yorumunu yansıtır.

6. Evrenin ya da olayların bir bölümünü konu olarak seçen, deneysel yöntemlerle ve gerçekliğe dayanarak yasalar çıkarmaya çalışan düzenli bilgiye - - - - denir.

Bu cümlede boş bırakılan yere aşağıdakilerden hangisi getirilmelidir?

- A) bilim
- B) tarih
- C) felsefe
- D) sosyoloji
- E) sanat

7. • Mimari
• Edebiyat
• Hat
• Müzik
• Opera

Yukarıda verilen güzel sanatlar sınıflandırılmasına göre eşleştirildiğinde hangisi dışta kalır?

- A) Mimari
- B) Edebiyat
- C) Hat
- D) Müzik
- E) Opera

8. Aşağıdakilerden hangisinde sadece dramatik (ritmik) sanatlar verilmiştir?

- A) Müzik - tiyatro - dans - bale
- B) Opera - müzik - tiyatro - bale
- C) Edebiyat - müzik - dans - opera
- D) Bale - tiyatro - sinema - dans
- E) Resim - müzik - edebiyat - sinema

9. Aşağıdakilerden hangisi görsel (plastik) sanatlardan değildir?

- A) Mimari
- B) Resim
- C) Sinema
- D) Hat
- E) Heykel

10. Aşağıdakilerden hangisi "güzel sanatlar"ın özelliklerinden değildir?

- A) Amacı doğruluk ve fayda değil, güzelliştir.
- B) Sanatçının yorumuyla ortaya çıkar.
- C) Görsel, işitsel, dramatik ve plastik sanatlar olmak üzere dörde ayrılır.
- D) Yaratıcılık ön plandadır.
- E) Estetik bir değer taşır.

11. Aşağıdakilerden hangisi olay çevresinde oluşan metinlerden değildir?

- A) Roman
- B) Tiyatro
- C) Masal
- D) Öykü
- E) Şiir

12. Aşağıdakilerden hangisi görsel sanatlardan değildir?

- A) Hat
- B) Resim
- C) Mimari
- D) Müzik
- E) Heykel

13. Aşağıdakilerden hangisi güzel sanatlar içinde yer almaz?

- A) Kuyumculuk
- B) Mimarlık
- C) Heykel
- D) Müzik
- E) Resim

14. Bir yazıyı biçim, anlatım ve noktalama özellikleriyle oluşturan sözcüklerin bütününe - - - - denir.

Bu cümlede boş bırakılan yere aşağıdakilerden hangisi getirilmelidir?

- A) edebî metin
- B) metin
- C) sanat
- D) dil
- E) şiir

15. Aşağıdaki yargılardan hangisi yanlıştır?

- A) Edebiyat, bir fonetik sanat türüdür.
- B) Edebiyatın tarih, psikoloji, sosyoloji, felsefe gibi alanlarla önemli ilişkisi vardır.
- C) Bir toplumun yaşamı algılama biçimi dilini etkilemez.
- D) Bir edebî metin yazıldığı dönemin kültürel özelliklerini yansıtır.
- E) Edebî metnin amacı öğretmek değil; sezdirmek, hissettirmek, çağrıştırmaktır.

1. Aşağıda "iletişim" ile ilgili verilen bilgilerden hangisi yanlıştır?

- A) Anlatmak istediğimiz, bildirmek istediğimiz her şey iletidir.
- B) İletilerin kullanıldığı somut araçlara kanal denir.
- C) Kendi dışında bir başka şeyi gösteren, düşündüren, onun yerini alabilen nesne, görünüş ya da olguya gönderici denir.
- D) Bir göstergenin gerçek dünyadaki karşılığı göndergedir.
- E) Her iletişimde bir gönderici ile bir alıcı vardır.

2. Aşağıdakilerden hangisi iletişimin öğelerinden biridir?

- A) Belirti
- B) Belirtke
- C) Simge
- D) Dönüt
- E) Gönderge

3. "Bana bir bardak su verir misin?" şeklindeki bir iletinin alıcısının zihninde çeşitli özellikleriyle bir bardağın içinde su görüntüsü oluşuyor. Bu iletişimde kişinin zihninde oluşan bir bardak su görüntüsü dil biliminde bir olarak kabul edilir.

Bu parçada boş bırakılan yere aşağıdakilerden hangisi getirilmelidir?

- A) gösterilen
- B) gönderge
- C) gösterge
- D) simge
- E) gösteren

4. İletişim sırasında karşı tarafa gönderilen ses, söz, yazı ya da davranışa ne ad verilir?

- A) Kanal
- B) Dil
- C) Gönderici
- D) Belirti
- E) İleti

5. Bir çikolata reklamında çikolata tanıtılır ve alıcı güdülenerek alıcının o çikolatayı satın alması sağlanır.

Buna göre bu çikolata reklamında dil hangi işleviyle kullanılmış olur?

- A) Heyecana bağlı işleviyle
- B) Kanalı kontrol işleviyle
- C) Alıcıyı harekete geçirme işleviyle
- D) Dil ötesi işleviyle
- E) Şiirsel işleviyle

6. Nesnelerin dildeki karşılığına , gerçek dünyadaki karşılığına ise denir.

Bu parçada boş bırakılan yerlere sırasıyla aşağıdakilerden hangileri getirilmelidir?

- A) gösterge - gönderge
- B) kanal - gönderge
- C) gösterge - bağlam
- D) ileti - dönüt
- E) kanal - gönderici

7. Aşağıdakilerden hangisi iletişim öğeleri arasında yer almaz?

- A) Kaynak
- B) Alıcı
- C) İleti
- D) Gösterge
- E) Kanal

8. Adların yerine geçen sözcüklere zamir denir.

Bu cümlede dil hangi işlevinde kullanılmıştır?

- A) Dil ötesi işlevinde
- B) Kanalı kontrol işlevinde
- C) Alıcıyı harekete geçirme işlevinde
- D) Heyecana bağlı işlevinde
- E) Göndergesel işlevinde

9. Bir radyonun ses ayarının gidip gelmesi, çıkan seslerin anlaşılabilmesi ve cızırtıların giderek artması radyonun bozulduğunun göstergesidir.

Bu tür göstergelere dil biliminde ne ad verilir?

- A) Kod
- B) İkon
- C) Belirti
- D) Simge
- E) Bağlam

10.



Bu trafik levhası hangi gösterge türüne örnektir?

- A) Belirti B) Belirtke C) İkon
D) Simge E) Gösterge

11. I. Sıfatlar, belirtme ve niteleme sıfatları olmak üzere ikiye ayrılır.

II. Ders kitaplarını açınız.

III. İstanbul Türkiye'nin en kalabalık şehridir.

Numaralanmış cümlelerde dil sırasıyla hangi işlevlerde kullanılmıştır?

- A) Dil ötesi işlevi - kanalı kontrol işlevi - heyecana bağlı işlev
B) Göndergesel işlevi - şiirsel işlevi - dil ötesi işlevi
C) Alıcıyı harekete geçirme işlevi - kanalı kontrol işlevi - göndergesel işlevi
D) Dil ötesi işlevi - alıcıyı harekete geçirme işlevi - göndergesel işlevi
E) Göndergesel işlevi - alıcıyı harekete geçirme işlevi - kanalı kontrol işlevi

12. Akşam yattığımızda burnumuza yanık kokuları geliyor. Bir anda kalkıp mutfağa yöneliyoruz. Bakıyoruz ki elektrik kaçağı olmuş ve dolabın örtüsü tutuşmuş.

Bu parçada "koku" dil açısından ne tür bir göstergedir?

- A) Simge B) İkon C) Alıcı
D) Belirti E) Belirtke

13. Aşağıdakilerden hangisi "dil dışı gösterge" değildir?

- A) Belirti B) Belirtke C) İkon
D) Simge E) Sözcük

14. Pasta yemeyi çok seven Ayşe, bir gün kendisi pasta yapmaya karar verir. Çeşitli tarifler bulur. Gerekli malzemeleri temin eder. Fakat mutfak robotunun olmadığını fark eder. Bunun için en yakın mağazaya giderek robot alır. Satıcı kız içindeki kullanma kılavuzunu mutlaka okumasını söyler.

Bu parçada satıcının sözünü ettiği kılavuzda dil hangi işleviyle kullanılmıştır?

- A) Alıcıyı harekete geçirme işleviyle
B) Kanalı kontrol işleviyle
C) Göndergesel işleviyle
D) Dil ötesi işleviyle
E) Heyecana bağlı işleviyle

15. "Ordular ilk hedefiniz Akdeniz'dir, ileri!"

Bu cümlede dil aşağıdaki işlevlerinin hangisinde kullanılmıştır?

- A) Alıcıyı harekete geçirme işlevinde
B) Dil ötesi işlevinde
C) Göndergesel işlevinde
D) Kanal kontrol işlevinde
E) Şiirsel işlevinde

16. • Sesim arka sıralara kadar geliyor mu?
• Türkçede ekler yapım ve çekim eki olmak üzere ikiye ayrılır.
• Bugün ne kadar güzel olmuşsun!
• Bu hafta tüm Türkiye'de hava sıcaklıkları düşecek.

Bu cümlelerde dilin aşağıdaki işlevlerinden hangisinin örneği yoktur?

- A) Dil ötesi işlevi
B) Kanalı kontrol işlevi
C) Heyecan bildirme işlevi
D) Göndergesel işlevi
E) Alıcıyı harekete geçirme işlevi

17. Aşağıda verilenlerden hangisi bir simge değildir?

- A) Kalem B) Bayrak C) Güvercin
D) Terazî E) Yanık kokusu

YAZMA TÜR VE TEKNİKLERİ

Yazma, duygu, düşünce, tasarı ve hayallerin belirli bir düzene uyularak bütünlük içinde yazıya aktarılmasıdır. Yazma işi belirli aşamalarla oluşan bir süreçtir. Bu sürecin aşamaları şöyle belirlenebilir.

1) Hazırlık:

Bu aşama ne yazacağım sorusunun yanıtını bulma aşamasıdır.

- Konu
- Tema
- Amaç
- Hedef kitle
- Yazının türü
- Yazının anlatım biçimi

2) Planlama:

- Ana düşünce
- Yardımcı düşünceler
- Yazıda kullanılacak düşünceyi geliştirme yolları

DÜŞÜNCEYİ GELİŞTİRME YOLLARI (TEKNİKLERİ)

Hangi anlatım biçimini seçersek seçelim, gerçekte amacımız, düşündüklerimizi, duyduklarımızı ya da tasarladıklarımızı karşımızdakine iletmedir. Bu iletmeyi bazı yollara başvurarak sağlarız. Amacımızı gerçekleştirmek için başvurduğumuz bu yollara düşünceyi geliştirme yolları adı verilir. Hemen her türlü anlatım biçiminde bu yolların birinden ya da birkaçından yararlanabiliriz. Düşünceyi geliştirme tekniklerinin en önemlileri şunlardır:

- A) Tanımlama
- B) Tanık gösterme
- C) Örnekleme
- D) Karşılaştırma
- E) Benzetme
- F) Somutlama
- G) Sayısal verilerden yararlanma
- H) İlişki kurma
- I) Sorulara bağlama

Örnek

Çocuk için okuduğu öykünün yazarı yoktur. Öykü vardır yalnızca. Dondurma gibi, çikolata gibi yutulurcasına tutkuyla tüketilen öykü. Yetişkin okur ise kendi bireysel donanımı, çağının bakışı, beğeniyle yaklaşır her yazın türüne. Oyun çağında olan çocuk, kurmaca kişilerin yerine daha kolay koyar kendini; Robinson Crusoe olur, Gulliver olur, kaptırır kendini öyküye, ötesi onu pek ilgilendirmez Yetişkinlerde kahramanla özdeşleşme, karmaşık alımlama sürecinin ancak bir yönü olabilir.

Bu parçanın anlatımında aşağıdakilerden hangisine başvurulmamıştır?

- A) Açıklamaya
- B) Karşılaştırmaya
- C) Benzetmeye
- D) Kişileştirmeye
- E) Örneklemeye

Örnek

Aşağıdaki cümlelerin hangisinde somutlamaya başvurulmuştur?

- A) Kötülük, hiçbir zaman bir insanın yaşam görüşü ya da isteği olarak düşünülemez.
- B) Lamia, roman boyunca acıma, sevgi, saygı, hayranlık duygularıyla doludur.
- C) Acıma, dipsiz kuyulara atılan taş gibidir, ruhumuzun derinliğini gösterir.
- D) Yaşam yeniklerinin, toplum kurbanlarının biyografileri eşsiz roman konularıdır.
- E) Çocuklarda, büyük insanlarda görülen bütün duygular farklı biçimlerde vardır.

Çözüm

Yazar, "C" seçeneğinde benzetme yoluyla bir somutlama yapmıştır. Yazar, "acıma" duygusunu, dipsiz kuyulara atılan bir "taşa" benzeterek düşüncüyü daha inandırıcı, daha görünür kılmıştır.

YANIT C

A) TANIMLAMA

Bir kavramın temel niteliklerini belirleyerek, ne olduğunu, ne işe yaradığını ortaya koyarak anlatma yöntemidir. Bir kavramı diğer kavramlardan ayırır, o kavramı belirler.

Tanımlama bilimsel bir bakışla yapılabileceği gibi öznel bakışla da yapılabilir.

Tanımlama Örnek

"Bilmiyorum" diyen ama neden bilmediğini söyleyebilen kişidir aydın.

"Şair bir duygu adamı olduğu kadar düşünce adamıdır da."

B) TANIK GÖSTERME - ALINTI YAPMA

Ortaya atılan bir düşüncüyü kanıtlayabilmek, inandırıcı kılmak amacıyla, o anda uzmanlaşmış, söz sahibi kişilerin, kurumların düşüncelerine başvurmak.

Tanık gösterme biçimindeki anlatımda, önce kendi görüşlerimizi ortaya koyarız. Bu görüşleri destekleyen, kanıtlayan, doğrulayan uzman kişi ya da kuruluşların görüşlerinin tanıklığına başvururuz.

Dille kültür iç içedir. Biri olmadan öteki de olmaz. Yumurta ile tavuk gibi Ziya Gökalp, "Dil, kültürün en temel unsurudur." der.

C) ÖRNEKLEME

Bir düşüncenin bellekte daha belirgin bir duruma getirilmesi ya da somutlaştırılarak anlatılmasıdır. Yazar, bu yöntemle düşüncesini daha güçlü ve görünür duruma getirmiş olur.

Ülkemizde farklı coğrafyalarda hatta şehirlerde ve köylerde dili kullanma biçimi farklılaşır. Karşı Azeri "Gelebilmirem." derken Karadenizli "Celemeyurum." der.

D) KARŞILAŞTIRMA

İki varlık, iki kavram veya iki durum arasındaki benzerlik ve farklılıklardan yararlanmalıdır. Karşılaştırmada, karşılaştırılan öğelerden birini öne çıkarmak, vurgulamak amacı vardır.

Çocukların gelişim aşamasında anne ve babayla ilişkileri de farklılaşır. Küçük çocuklar her yerde anne babayı ararken büyüklere anne babadan uzaklaşır, bağımsız olmayı, arkadaşlarına yakın olmayı sever.

E) BENZETME:

Anlatıma güç ve çekicilik katmak için kullanılan bir yöntemdir. Aralarında ortak yön bulunan iki kavramdan, varlıktan zayıfın güçlüyle anlatılmasıdır.

Benzetmede iki temel, iki yardımcı öge bulunur. Temel ögeler benzeyen ve kendisine benzetilendir. Yardımcı ögeler ise benzetme yönü ve benzetme ilgecidir.

“İpek gibi yumuşak saçları vardı.”

Benzeyen: saç

Kendisine benzetilen: ipek

Benzetme yönü: yumuşaklık

Benzetme ilgeci: gibi

Benzetme Örneği:

Bir şahindi sanki, yavrularını korumaya çalışan bir anaç tavuktu. Kimsenin arkadaşlarına kötü söz söylemesine izin vermezdi. Onları gözler, gereklikçe desteklerdi.

F) SOMUTLAMA:

Soyut bir kavramın ya da durumun görünür kılınmasıdır. Somutlama; benzetme, istiare, kişileştirme sanatlarından biriyle yapılabilir.

G) SAYISAL VERİLERDEN YARARLANMA:

Bir düşüncenin, bir araştırmaya bağlı olarak veya sayısal bilgilere (istatistiklere) dayanılarak anlatılmasıdır.

H) İLİŞKİ KURMA

Tıp dünyasını bugünlerde tüberküloz (verem) hastalığı endişelendiriyor. Birinci Dünya Savaşı yıllarında milyonlarca insanın ölümüne neden olan bu bulaşıcı hastalığın yayılması tıp dünyasını endişelendiriyor. Bu hastalık çabuk bulaşan, yayılan; tedavisi uzun süren bir hastalıktır. Neyse ki günümüzde tedavisi mümkün.

I) SORULARA BAĞLAMA

Nedir insanı mutlu etmenin yolu?

Para mı, iş mi, çoluk çocuk mu, aşk mı, gezmek mi?..